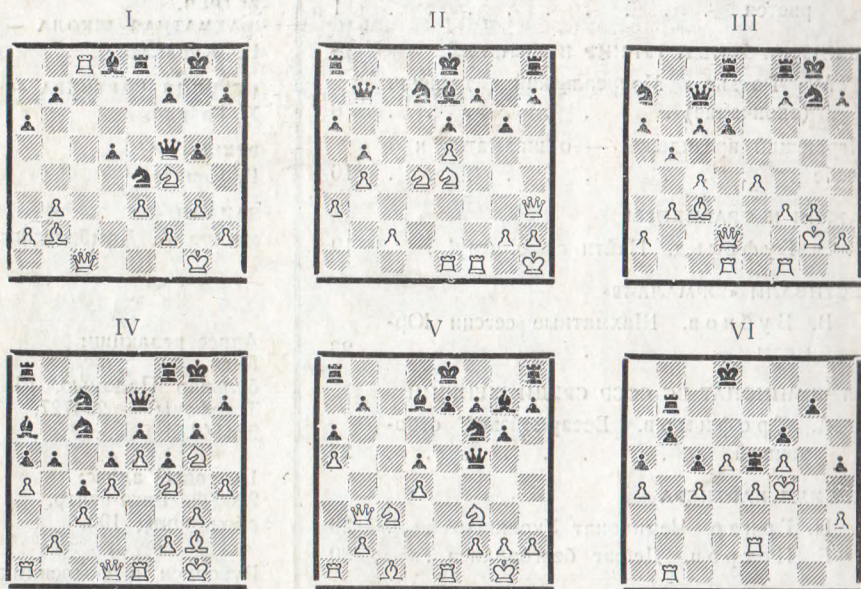


ПРОВЕРЬТЕ СЕБЯ!

НАЙДИТЕ ЛУЧШЕЕ ПРОДОЛЖЕНИЕ, НЕ ПЕРЕДВИГАЯ ФИГУР

Во всех позициях ход белых



Ответы в следующем номере.

Решения позиций № 16, 1979

I. Унцикер — Бронштейн, межзональный турнир, Гетеборг, 1955. 1. ... Ф:g2+! 2. Ф:g2 (или 2. Кр:g2 Ле2+ 3. Крf3 Фf2×) Ле2. Белые сдались.

II. Флор — Болеславский, межзональный турнир, Сальтшобаден, 1948. 1. ... Ла4+! 2. Кр:a4 (2. Крb3 Фа7 с угрозой 3. ... Ла3+) Кb6+ 3. Л:b6 Ф:c8 4. Лс6 Фа8+ 5. Крb3 Фа1 6. Cd3 Фd4 7. Крс2 Фf2+ 8. Крb3 Фd4 9. Сс2 Фе3+ 10. Крb2 Фd4+ 11. Кра2 Фа7+, и партия через 20 ходов завершилась вничью. Белый король так и не смог избавиться от преследований ферзя противника.

III. Пильник — Петросян, межзональный турнир, Сальтшобаден/Стокгольм, 1952. 1. ... Лс2! 2. Фh1+ Крг8 3. Фа8+ Крh7, ничья. Плохо было 2. Л:c2? из-за 2. ... Фg4+ 3. Фg2 Ф:d1+ 4. Крh2 Се5+ 5. Крh3 Фh5×.

IV. Унцикер — Авербах, межзональный турнир, Сальтшобаден/Стокгольм, 1952. 1. ... Л:c7! (1. ... Лс8? 2. d6! 1. ... Фf2+? 2. Крh1!; 1. ... Кg4? 2. hg Фf2+ 3. Крh1 Лb6 4. Ле3!+—) 2. Ф:c7 Кg4!, и последовало соглашение на ничью, так как после 3. hg Фf2+ 4. Крh1 Фh4+ черные дают вечный шах.

V. Россето — Шервин, межзональный турнир, Порторож, 1958. 1. ... Лb1 2. С:d6 f3+!, и белые сдались, так как они теряют фигуру после 3. Кр:f3 Л:b3+ и 4. ... ed.

VI. Маганович — Барца, межзональный турнир, Сальтшобаден/Стокгольм, 1952. 1. ... Лd8! 2. Л:h6 Ла8 (белый король в матовой сети! если 2. Лf2, то 2. ... Ла8 3. Лh2 Ла1 4. Лf2 Л:d1+ и т. д.) 3. Ле6 Ла2 4. b4 Лh2 5. Л:e4+ Кр:e4 6. g4 Кре3, и белые сдались.



RIGA 17/1979



ИЗДАНИЕ КОМИТЕТА
ПО ФИЗИЧЕСКОЙ
КУЛЬТУРЕ И СПОРТУ
ПРИ СОВЕТЕ
МИНИСТРОВ
ЛАТВИЙСКОЙ ССР
И ШАХМАТНОЙ
ФЕДЕРАЦИИ ЛССР

ИЗДАЕТ ОБЪЕДИНЕННЫЙ
РЕСПУБЛИКАНСКИЙ
ШАХМАТНО-ШАШЕЧНЫЙ
КЛУБ ЛАТВИЙСКОЙ ССР

© «ШАХМАТЫ», 1979.

Выходит два раза
в месяц с 1960 г.,
на латышском — с 1959 г.

Редакционная
коллегия:

- А. Гипслис**
(главный редактор),
Н. Журавлев
(ответственный
секретарь),
Х. Габран,
З. Гайлис,
Н. Захаров,
В. Канеп,
В. Кириллов,
В. Споня,
М. Таль
(консультант),
Ф. Цирценис,
А. Шмит.

Технический редактор
А. Домбровскис.

№ 17 (473)

сентябрь
1979



Мастер **АЛВИС ВИТОЛИНЬШ**, один из ведущих латвийских шахматистов, показал абсолютно лучший результат на турнире VII Спартакиады народов СССР, а тотчас после этого, стартовав в отборочном турнире в Бельцах, добился права играть в нынешнем году в I лиге. Так держать, Алвис!

Гроссмейстер
Айвар ГИПСЛИС

ГДЕ ТОНКО — ТАМ И РВЕТСЯ

Глядя на эту таблицу сейчас, когда все заботы и волнения позади, можно подумать, что шахматисты нашей республики даже и не помышляли о выходе в первую финальную группу. В ходе сражений было много неожиданных поворотов, острых переживаний, радостных и горьких минут, успехов и неудач, а финиш, увы, получился драматичным.

III подгруппа	1	2	3	4	5	I	II	III	IV	O.	M.
1. РСФСР	▲	6	7,5	5	6	—	6	13,5	18,5	24,5	1
2. Молдавия	3	▲	4,5	5	5,5	5,5	8,5	—	13	18	2
3. Латвия	1,5	4,5	▲	5,5	5	5,5	10,5	12	16,5	16,5	4
4. Азербайджан	4	4	3,5	▲	2,5	3,5	—	6	10	14	5
5. Эстония	3	3,5	4	6,5	▲	3,5	7,5	14	—	17	3

I тур

Латвия — Азербайджан

5,5:3,5

1. Таль — Багиров $1/2:1/2$
2. Гипслис — Каспаров $1/2:1/2$
3. Клован — Магеррамов $1/2:1/2$
4. Петкевич — Корсунский $1/2:1/2$
5. Гутман — Говашелишвили 1:0
6. Кеньгис — Сиденф-заде 0:1
7. Витолиньш — Павленко 1:0
8. Воронова — Алиева 1:0
9. Рамане — Саркисова $1/2:1/2$

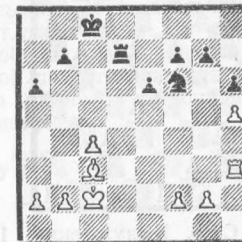
Эти скупые цифры как будто отражают определенный перевес над командой, у которой были все основания надеяться на выход если не в первую, то уж по меньшей мере во вторую финальную группу.

М. Таль «давил», но В. Багиров вновь доказал, что защищается он прекрасно. А. Гипслис отразил все наскоки восходящей шахматной звезды — юного Гарри Каспарова. Я. Клован же был вынужден смириться с повторением позиции.

Предполагалось, что одним из труднейших поединков будет встреча Ю. Петкевича с Р. Корсунским, который

особенно активно играет белыми. Удачный выбор дебюта позволил Петкевичу нейтрализовать активность противника, и после 25-го хода белых создалась такая позиция:

Корсунский — Петкевич



Осмотрительное 25. ... Ke8 хотя и не освобождало от трудной защиты, но обещало достаточную контригру. Вместо этого последовало 25. ... Kpd8?? 26. C:f6+ gf 27. Ld3 f5 28. Krc3 e5 29. c5?! Ответная любезность. Простое 29. g3! давало Корсунскому легко выигранный пешечный эндшпиль, поскольку черным не удалось бы создать проходную пешку на королевском фланге. 29. ... f4!. В тяжелой позиции Петкевич не теряет

самообладания и, максимально затрудняя противнику достижение выигрыша, добивается ничьей. 30. b4 Кре7 31. Л:d7+ Кр:d7 32. a4 f5 33. b5 a5 34. Крd3 Кре6 35. Кс2 Крd7 36. Крd5 e4!. Триумф обороны черных. 37. Крd4 Кре6 38. g4 fg4 39. Кр:e4 g3 40. fg fg 41. Крf3 Крd5 42. с6!. О ничьей надо думать уже Корсунскому. 42. ... bc 43. bc Кр:c6 44. Кр:g3 Крс5 45. Крf4 Крb4 46. Крf5 Кр:a4 47. Крg6 Крb3 48. Кр:h6. Ничья.

Функции «добытчика очков» на протяжении всей Спартакиады выполнял запасной игрок А. Витолиньш. Обычно он заявлялся на «дальней» доске и белыми фигурами (в 6 из 7 своих партий Витолиньш играл белыми). Со своим непосредственным заданием — добычей очков — Алвис справился отлично: шесть побед и лишь одна ничья черными! К сожалению, в критический момент тренеры не рискнули выставить его вместо кого-нибудь из неудачно игравших участников, вследствие чего, безусловно, пострадал очковый багаж команды. Витолиньш, так же как и Петкевич, продемонстрировал хорошие бойцовские качества. Если ему не удавалось получить ничего особенного по дебюту, Алвис находил возможности поставить перед партнером сложные проблемы, и это всегда приносило успех.

Витолиньш — Павленко



19. Cd5 C:d5. Вынуждено: 19. ... Лfс8 20. С:b7!; 19. ... Лас8 20. Cd6 и 21. С:b7. 20. ed f5 21. Cd6 Лfс8 22. Лhe1 b6 23. Ле6 Лd8 24. с4 Лd7 25. Лde1 Лad8 26. Ce5 Cf8 27. a4!. Простое и вместе с тем поучительно использует Витолиньш плюсы своей позиции. 27. ... Крf7 28. Крс2 Ce7 29. a5! ba 30. Ла1 Лb7 31. Л:a5 Лdd7 32. Лаа6. Несколько ходов, и в позиции черных так много слабостей, что защитить все пункты скоро будет невозможно. 32. ... Лb4 33. Крd3 Лb3+ 34. Сс3

Лс7 35. Крс2 Лb8 36. Cf6! Лb4 37. b3 Cf8 38. Сс3 Лbb7 39. h4. Может быть, не надо было спешить с продвижением пешки «h», хотя стремление путем h4—h5 полностью разрушить позицию черных не заслуживает порицания. 39. ... Ле7 40. Лf6+ Крг8 41. Лаe6 Л:e6. Не приступая к доигрыванию, Павленко сдался.

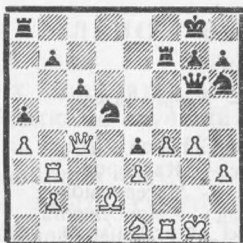
II тур

Эстония — Латвия 4:5

1. Ней — Таль 0:1
2. Вейнгольд — Гипслис 1:0
3. Вооремаа — Клован 1/2:1/2
4. Рытов — Петкевич 1/2:1/2
5. Кярнер — Гутман 0:1
6. Хермлин — Витолиньш 0:1
7. Ветемаа — Ланка 1/2:1/2
8. Раннику — Воронова 1/2:1/2
9. Фомина — Рамане 1:0

Функции лидера и вдохновителя команды экс-чемпион мира М. Таль выполнил великолепно.

Ней — Таль

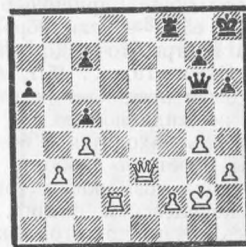


26. ... К:g4!?. Возможно, в кабинетной тиши и удастся доказать, что эта жертва недостаточно корректна. Но в руках Талья она дала результат — очко команде. В пользу жертвы говорят и позиционные соображения (хотя бы «пешка» на d2). 27. hg Ф:g4+ 28. Кг2 Ле8 29. Лf2 Ле6 30. Фе2 Фh3 31. Ke1. Серьезная ошибка, но не видно, как парировать ввод свежих сил в бой на королевском фланге. 31. ... К:f4 32. ef Ф:b3 33. Сс3 Лg6+ 34. Кг2 Фd5 35. Крf1 Лg3 36. Ke3 Фе6 37. f5?! Фh6!. Белые сдались — грозит как 38. ... Л:e3, так и 38. ... Фh1x.

Одним из важнейших моментов в командном соревновании является анализ отложенных партий. И надо сказать, что в нашем коллективе эта утомительная, тяжелая работа прово-

дилась успешно. Даже если противнику не удавалось найти сильнее продолжения, разностороннее и глубокое изучение позиции позволяло прочувствовать ее нюансы, что сказывалось в ходе доигрывания. Другой вопрос, что не всегда на высоте положения, уже в напряженной игровой обстановке, оказывался сам играющий. Но об этом позже.

Витолиньш — Хермлин



Объективно говоря, использовать слабость черных пешек на ферзевом фланге едва ли возможно, так как у белых ослаблен королевский фланг. Но Витолиньш ставит перед противником трудные проблемы и отлично справляется со своей задачей. 42. Фе5 Ле8. Заслуживало внимания 42. ... Фс6+. 43. Ф:c7 Фе4+ 44. Крh2 Фf3 45. Фg3 Фе4. Сильнее 45. ... Лf8. 46. Лd5 Лf8 47. Фе3! Ф:e3 48. fe Лb8 49. Лd3. Не все ладейные окончания заканчиваются вничью... 49. ... Крг8 50. Крг3 Крf7 51. Крf4 Кре6 52. h4 g6



Играет команда Латвии. На переднем плане — мастер ЭДВИН КЕНГИС.

53. Лd5!. Централизованное расположение белых фигур позволяет Витолиньшу добиться успеха. 53. ... Л:b3 54. Л:c5 Лс3 55. Лс6+ Крf7 56. h5 gh 57. gh a5 58. Кре4 Лс1 59. Крd5 Крг7 60. Лg6+ Крh7 61. Ла6 Лh1 62. Ла7+ Крг8 63. с5. Черные сдались.

За время длительного тренировочного процесса большой труд был вложен в подготовку наших шахматисток. Тренировочные сборы, личные и общие тренеры, целый ряд мастерских турниров... Удовлетворялись самые мизерные «капризы». Можно было надеяться, что большая и тщательная работа принесет свои плоды. Но в первом же матче обнаружили симптомы недостаточной подготовленности шахматисток. Во втором туре они выявились уже рельефнее...

III тур

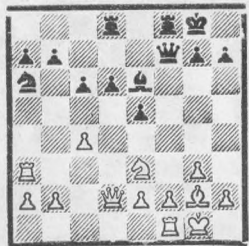
Латвия — РСФСР 1,5:7,5

1. Таль — Спасский 1/2:1/2
2. Гипслис — Полуговский 0:1
3. Клован — Геллер 0:1
4. Петкевич — Цешковский 1/2:1/2
5. Гутман — Свешников 0:1
6. Кенгис — Тимошенко 1/2:1/2
7. Ланка — Пащенко 0:1
8. Воронова — Ахмыловская 0:1
9. Рамане — Козловская 0:1

Во всей истории встреч шахматистов Латвии и Российской Федерации трудно найти пример такого тяжелого и, в известной мере, незаслужен-

ного поражения. Еще в начале пятого часа игры наши позиции были перспективны (за исключением П доски), а уж думать о разгроме было просто нелепо.

Полугаевский — Гипслис



Своим последним ходом 18. ... Ф17 черные предложили жертву пешки, рассчитывая получить неоспоримую инициативу в случае 19. С:c6 bc 20. Л:a6 d5 или 19. Ф:c3 d5!. Сильный ответ Полугаевского 19. Лd3! развеял все активные устремления черных. После форсированного 19. ... С:c4 20. К:c4 Ф:c4 21. Л:d6 Л:d6 22. Ф:d6 Ф:e2 23. Ch3 Ф:f3 24. Ф:e5 создалось положение, в котором черный конь, лишенный опорных пунктов в центре, не может повлиять на ход борьбы. 24. ... Кb4 25. Фd4! a5. 26. a3 Кd5 (26. ... Кd3 27. Cg4 Фd5 28. Ф:d5+ cd 29. Се6+ и 30. С:d5 +—) 27. Cg2 Фb3 28. Ле1! Кf6 29. Лc7 Ле8 30. Cf1!. Вынуждает черных создать новые слабости на ферзевом фланге. 30. ... b5 31. Лc7 Ле6 32. Фd8+ Ле8 33. Фd2 Фе6 34. Фе3!. Просто и сильно. В случае напрашивающегося 34. Ф:a5 последовало бы 34. ... Кd5. 34. ... b4 (34. ... Лc8 35. Л:c8+ Ф:c8 36. С:b5 +—) 35. ab ab 36. Ф:c6 Ф:c6 37. Л:c6 Ле1 38. Кpg2 Лb1 39. Се4+ Кpf8 40. b3 Кg4. Немного упорнее 40. ... Кd7. 41. Лc8+ Кре7 42. Лc7+ Крf6 43. Лf7+ Кpg6 44. Лf4 Ке5 45. Cd5 Лb2 46. Л:b4 Л:f2+ 47. Кр:f2 Кd3+ 48. Кре3 К:b4 49. Се4+, и черные сдались.

Несмотря на то, что мастеру Э. Кенгису вторую партию подряд случилось играть черными, дебютант Спартакиады доказал, что он вполне освоился с обстановкой.

Сицилианская защита — E93/в
Тимошенко — Кеньгис

1. e4 c5 2. Кf3 d6 3. d4 cd 4. К:d4 Кf6 5. Кс3 a6 6. Се2 e5 7. Кb3 Се7

8. a4 0—0 9. Се3 Се6 10. 0—0 Кс6 11. f4 ef 12. Л:f4 d5! 13. ed К:d5 14. К:d5 С:d5 15. Сc4 С:c4 16. Л:c4 Ф:d1+ 17. Л:d1 Лfд8 18. Л:d8+ Л:d8 19. Кс5 С:c5 20. Л:c5 f6 21. Крf2 Крf7 22. Кре2 Кре6 23. c3 Лd5 24. Лc4 h5 25. b4 g5 26. h4 Крf5 27. a5 Ле5 28. Крf2 Лd5 29. Крe1 Ле5 30. Кре2 Лd5 31. Сb6 Ле5+ 32. Крf2 Ле4 33. Лс5+ Ле5 34. Лc4 Ле4. Ничья.

К сожалению, опытный боец Клован, дебютанты команды Ланка, Воронова и Рамане не выдержали «пятого часа».

Ланка — Панченко



Прекрасно, если есть возможность быстро принять решение. Это часто позволяет избежать цейтнота. Но важно и углубиться в позицию, постараться понять ее нюансы. Еще важнее правильно оценить положение, которое получится после проведения в жизнь задуманного плана.

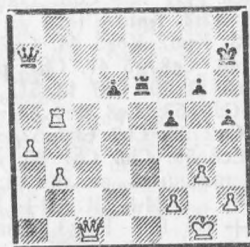
Исходя из общих принципов, белые сыграли 19. e5! — если король противника в центре, то надо вскрывать позицию. Ответ 19. ... f5!?, который нетрудно было предвидеть, для Ланки оказался неожиданностью. В центре черный король находится в безопасности, слоны обретают свободу, к тому же появляются возможности активной игры на королевском фланге. Ланке не осталось ничего другого, как ждать последствий своего неудачного 19-го хода. 20. ed Cf6 21. Кd1 h4! 22. Фe1 hg 23. hg Кр:d6 24. a3 Лh2 25. Фа5 Лb8 26. Ле1 Cd8 27. Фе3 Ф:c3 28. К:c3 Cf6. В эндшпиле у черных не будет никаких трудностей в реализации позиционного перевеса. 29. Ке2 a5 30. c3 b4! 31. ab ab 32. c4 Крс5 33. Лc2 Ca4 34. Лd2 Cd4! 35. b3 Сс6 (35. ... С:b3?? 36. Кс1 +—) 36. Ла2 Ла8 37. Л:a8 С:a8 38. К:d4 Кр:d4 39. Сс2 Cf3 40. Лc1 Лg2 41. c5 Л:g3, и белые сдались.

На VII Спартакиаде народов СССР трагедия в двух действиях «Илзе Рамане» началась в этом туре. И самое печальное, что она превратилась в трагедию всей республиканской шахматной организации. Две партии перечеркнули всю работу, проделанную в подготовительный период. (Хотя и другие члены команды не всегда показывали все, на что способны.) В решающий момент, уже после матча с Молдавией, в день доигрывания, судьба всей команды была в нежных руках Илзе.

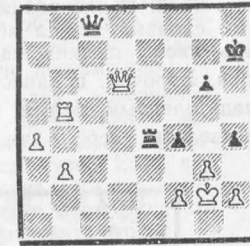


За партией ТИГРАНА ПЕТРОСЯНА и БОРИСА СПАСКОГО с интересом наблюдает чемпион мира АНАТОЛИЙ КАРПОВ.

Рамане — Козловская



Лишняя пешка и ослабленный король противницы. Что еще нужно для победы? 31. ... Ле2 32. Фf4 Фа8 33. Фb4 Ле7 (33. ... Фf3 34. Лb7+ Крb6 35. Фf4+ +—) 34. Фе3 Фе8 35. Кpg2 Фа8+ 36. Кpg1. Почему бы не сыграть 36. Фf3 с дальнейшим 37. h4, после чего черным даже в мечтах было бы трудно создать угрозы белому королю? 36. ... Фе8 37. Фf3 Фе8 38. Кpg2 Ле4 39. Фd3 (39. h4!?) h4 40. Ф:d6 f4.



В этой позиции партия была отложена. У белых уже две лишние пешки, и сомнений в благополучном исходе партии ни у кого из членов делегации нет. Но оказалось, что белые сумели «найти» единственную возможность проиграть: 41. Лc5?? (записанный ход). В день доигрывания последовало 41. ... f3+!, и белые сдались, так как форсированно получают мат

— 42. Кр:f3 (42. Крf1 Фh3+ и 43. ... Ле1x) Фg4+ 43. Кpg2 h3+ 44. Крf1 Фе2+, с матом на следующем ходу. Легкую победу гарантировало 41. h3 или еще более энергичное 41. Крf3!.

IV тур

В таком невеселом настроении, уже зная, что ждет нас в день доигрывания, мы начали свой последний матч предварительного турнира.

Молдавия — Латвия	4,5:4,5
1. Лутиков — Таль	1/2:1/2
2. Аверкин — Гипслис	1/2:1/2
3. Попов — Клован	1/2:1/2
4. Гавриков — Петкевич	1/2:1/2
5. Альтерман — Гутман	0:1
6. Неведничий — Кеньгис	0:1
7. Кловский — Витолиньш	1/2:1/2
8. Агабабян — Воронова	1:0
9. Неведничая — Рамане	1:0

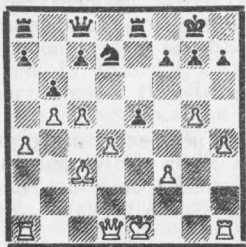
Игра в общем и целом не кленлась. Четыре ничьих после напряженной борьбы зафиксированы на первых досках...

Целым каскадом жертв блеснул Кеньгис. Эта партия будет опубликована в отделе «Партии и фрагменты» с примечаниями победителя. На последних трех досках наши силы и даже позиции были несомненно лучшими. Трудно было представить, что сможем набрать только пол-очка. Витолиньш (в первый и последний раз на Спартакиаде играя черными) сражался до последнего, но по привычке полагал, что черными трудно чего-то добиться. Ничья.

А слабый пол в очередной раз подтвердил, что пока является слабым помощником для команды.

Скандинавская защита — P81/a
Воронова — Агабабян

1. e4 d5 2. ed Ф:d5 3. Кс3 Фа5 4. d4 Кf6 5. Кf3 Сg4 6. h3 Ch5 7. g4 Сg6 8. Ке5 е6 9. h4 Сb4 10. Сd2 Фb6 11. Сg2 0—0 12. a3 С:c3 13. С:c3 Сe4 14. f3 Сd5 15. Сb4?!. Игра в дебюте говорит о том, что в книгу наша шахматистка заглядывала. Если бы теперь белые закончили развитие ходом 15. Фd2, им было бы нетрудно организовать решающее наступление. 15. ... Ле8 16. с4 Сс6 17. Сс3 Кbd7 18. с5?!. Пункт d5 можно было отдать в том случае, если ловился ферзь. 18. ... Фа6 19. Cf1 Сb5 20. С:b5 Ф:b5 21. a4 Фа6 22. b4 b6 23. К:d7 К:d7 24. b5 Фс8 25. g5?! е5.



Что сказал бы о такой игре Филлдор? Непрерывно продвигая пешки на всех участках фронта, белые очутились у «разбитого корыта». 26. Крf2 bc 27. de К:e5 28. Фd5 Фf5 29. С:e5 Lад8 30. Ф:c5 Л:e5 31. Lад1 Lде8 32. Фс4 Ле2+ 33. Кpg3 h5 34. Фd5?!. Оказать сопротивление можно было путем 34. gh. 34. ... Фс2 35. Лс1 Lг2+ 36. Крf4 Фf2 37. Лh3 Фе3+, и белые сдались.

Рамане в общем-то хорошо провела партию, хотя не раз могла сыграть еще лучше, так как соперница действовала очень пассивно. Поединок был прерван в такой позиции.

I доска	1	2	3	4	5	О.
1. Спасский Б.	▲	1	1/2	1/2	1/2	2,5
2. Лутиков А.	0	▲	1/2	1/2	1	2
3. Таль М.	1/2	1/2	▲	1/2	1	*2,5
4. Багиров В.	1/2	1/2	1/2	▲	1/2	2
5. Ней И.	1/2	0	0	1/2	▲	1

II доска	1	2	3	4	5	О.
1. Полугаевский Л.	▲	1	1	0	1	3
2. Аверкин О.	0	▲	1/2	1/2	1	2
3. Гипслис А.	0	1/2	▲	1/2	0	1
4. Каспаров Г.	1	1/2	1/2	▲	0	2
5. Вейнгольд А.	0	0	1	1	▲	2

Неведничая — Рамане



После длительной домашней работы, с результатами которой Рамане была подробно ознакомлена, игра продолжалась. 41. ... Сd3 (записанный ход) 42. Ch3 Крf6 (42. ... f5 43. h5! =) 43. Крd2 Крe5 44. Сd7 Сс4 45. Крc3 f6 46. Сс8 g5 47. Ob7 gh 48. gh f5 49. Сс8 f4 50. Сb7 f3 51. Сс8 Сe2 52. Сb7 Сd3 53. Сс8 Сe2 54. Сb7 Cf1 55. Сс8 Сg2 56. Сb7 Ch3 57. Са6 Сd7 58. Cf1 Сс8 59. Сb5 Сb7 60. Cf1. Как показал домашний анализ, прорыв в центре 60. ... d4+ 61. ed+ Крf4 62. Крd2 e3+ 63. fe+ Кpg3 давал хорошие шансы на победу. Рамане не хотела решаться на такой ответственный шаг и думала о том, чтобы отложить партию. Вот где проявилась «негативная роль» тренеров! Выигрывать партию должны они, при анализе... Глубокомысленные маневры продолжались. 60. ... Сс8 61. Сb5 Сe6 62. Cf1 Сd7 63. Са6 Ch3 64. Сb5 Сс8 65. Cf1. Попугав соперницу троекратным повторением позиции, которого судьи, естественно, не признали, Неведничая продолжала выжидать удобного момента. 65. ... а6. В окончаниях с одноцветными слонами всегда нехорошо располагать свои пешки на полях цвета слона. Впрочем, в данной позиции, с запатованным белым слоном, можно позволить себе даже это. 66. h5.



К сожалению, Илзе не собиралась бороться сама, а думала передать

«дело своей жизни» в руки тренеров. 66. ... Сb7??. Выигрывало 66. ... Крd6 67. Крd4 Крc6 68. Крe5 Крc5 69. Крf6 Крb4 70. Кpg6 Кр:a5 71. Кр:h6 Сg4!! 72. Кpg5 С:h5!! 73. Кр:h5 Крb6!, или 72. Ch3 С:h5! 73. Кр:h5 Крb4. Начинается второе действие трагедии «Илзе Рамане». 67. Ch3 d4+ 68. ed+ Крf4 69. Крd2 e3+ 70. fe+ Кpg3 71. Cf1 Крf2. 71. ... f2 еще давало ничью. 72. Сd3 Кpg1 73. e4 f2 74. d5 f1Ф 75. Cf1 Кр:f1 76. Крe3 Кpg2 77. Крf4?!. Выигрывало 77. Крd4 Крf3 78. e5 Крf4 79. e6 Сс8 80. Крc5 Крe5 81. Крc6 С:e6 82. de Кр:e6 83. Крb6, и пешечный эндшпиль безнадежен для черных. 77. ... Сс8??. Решающая, на сей раз последняя, ошибка. После 77. ... Крf2 78. Крf5 Крf3 еще получалась ничья. 78. e5 Сb7 79. Крe4 Кpg3 80. e6 Сс8. Черные сдались.

Если еще можно объяснить неудачу с записанным ходом в партии с В. Козловской (усталость после трудного поединка), то дать логичное объяснение финалу этой партии трудно, если не невозможно.

Эти два потерянных очка не оставили нам никаких надежд в последнем туре. Если выступление мужчин в полуфинале можно считать удовлетворительным, то наши женщины в очередной раз были не на высоте.

Несмотря на описанные выше приключения и переживания, команда была полна решимости продолжать борьбу — за победу во второй финальной группе.

(Продолжение следует)

III доска	1	2	3	4	5	О.
1. Геллер Е.	▲	1/2	1	1/2	0	2
2. Попов Н.	1/2	▲	1/2	1/2	1/2	2
3. Клован Я.	0	1/2	▲	1/2	1/2	1,5
4. Магеррамов Э.	1/2	1/2	1/2	▲	1/2	2
5. Вооремаа А.	1	1/2	1/2	▲	▲	2,5

IV доска	1	2	3	4	5	О.
1. Цешковский В.	▲	1/2	1/2	*	1/2	1,5
2. Гавриков В.	1/2	▲	1/2	1	1	3
3. Петкевич Ю.	1/2	1/2	▲	1/2	1/2	2
4. Корсунский Р.	1/2	0	1/2	▲	1/2	1,5
5. Рытов Б.	1/2	0	1/2	1/2	▲	1,5

V доска	1	2	3	4	5	О.
1. Свешников Е.	▲	1/2	1	1	1/2	3
2. Альтерман В.	1/2	▲	0	1/2	1/2	1,5
3. Гутман Л.	0	1	▲	1	1	3
4. Говашелишвили Г.	0	1/2	0	▲	0	0,5
5. Кярнер Х.	1/2	1/2	0	1	▲	2

VI доска	1	2	3	4	5	О.
1. Тимошенко Г.	▲	1	1/2	1/2	1	3
2. Неведничая Б.	0	▲	0	1	1/2	1,5
3. Кеньгис Э.	1/2	1	▲	0	*	1,5
4. Сидеиф-заде Ф.	1/2	0	1	▲	0	1,5
5. Хермлин А.	*	1/2	0	1	▲	1,5

VII доска	1	2	3	4	5	О.
1. Панченко А.	▲	0	1	1	1	3
2. Фиглер И.	*	▲	*	*	0	0
3. Ланка З.	0	*	▲	*	1/2	0,5
4. Гусейнов А.	0	1	*	▲	0	1
5. Ветемаа Я.	0	*	1/2	*	▲	0,5

* Играл запасной.

VIII доска	1	2	3	4	5	О.
1. Ахмыловская Е.	▲	1/2	1	0	1	2,5
2. Агабабян Н.	1/2	▲	1	1/2	1/2	2,5
3. Воронова Т.	0	0	▲	1	1/2	1,5
4. Алиева Э.	1	1/2	0	▲	1	2,5
5. Раннику М.	0	1/2	1/2	0	▲	1

IX доска	1	2	3	4	5	О.
1. Козловская В.	▲	1	1	1	1/2	3,5
2. Неведничая Р.	0	▲	1	1/2	1/2	2
3. Рамане И.	0	0	▲	1/2	0	0,5
4. Саркисова Н.	0	1/2	1/2	▲	0	1
5. Фомина Т.	1/2	1/2	1	1	▲	3

Запасной	1	2	3	4	5	О.
1. Суэтин А.	▲			1/2 ⁴		0,5
2. Кловский Р.	1 ⁷	▲	1/2 ⁷	0 ⁷		1,5
3. Витолинш А.		1/2 ⁷	▲	1 ⁷	1 ⁶	2,5
4. Павленко О.			0 ⁷	▲		0
5. Ууси Г.	0 ⁶	1 ⁷		1 ⁷	▲	2

Гроссмейстер
Михаил ТАЛЬ

МОНРЕАЛЬСКИЙ ДНЕВНИК

(Окончание. Начало см. в № 13—16)

XII тур. 27 апреля

В этот день первое поражение потерпел чемпион мира. Такой результат всегда считается сенсационным, но в данной партии дополнительный привкус сенсации придавало то обстоятельство, что Карпов играл белыми с крайне неудачно выступающим в турнире Ларсеном. Правда, неудачи не сбивают датчанина с шахматного настроения, чемпион мира же в этот день был не в ударе.

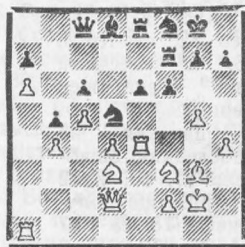
Партия была очень сложной. Выбор дебюта датчанин объяснил нежеланием образовать в игре с Карповым пешечные слабости. Читатели, разыгрывая партию, убедятся, как аккуратно обращался Ларсен со своей пешечной цепью. Карпов уже с первых ходов придал игре оригинальный характер и получили пространственный перевес. Если бы на 31-м ходу он сыграл 31. fg, его шансы были бы явно предпочтительными. Видимо, расстроившись, белые затем сыграли неосторожно и на 36-м ходу просмотрели потерю пешки (вместо 36. Ла1 необходимо было 26. Фе2, после чего комбинация 36. ... С:h4 была бы значительно менее эффективной из-за 37. Ф:f3).

Ларсен всю партию провел хорошо, но тем не менее, когда на закрытии турнира ему был вручен второй приз за красоту игры в этой партии, он не мог скрыть свое разочарование, говоря, что на турнире было сыграно немало куда более эффектных партий. Впрочем, я тоже не разделяю мнение судейской коллегии, присудившей мне первый приз за победу над Спасским.

Скандинавская защита — РS1/a Карпов — Ларсен

1. e4 d5 2. ed Ф:d5 3. Кс3 Фа5 4. d4 Кf6 5. Cd2 Cg4 6. Ce2 C:e2 7. Кс:e2

Фb6 8. Кf3 Kbd7 9. 0—0 e6 10. c4 Ce7 11. b4 0—0 12. a4 c6 13. Фс2 Фс7 14. Lfe1 b6 15. a5 Lfb8 16. a6 b5 17. c5 Kd5 18. Кс1 Ле8 19. Kd3 Lad8 20. g3 Cf6 21. Ле4 Kf8 22. h4 Ld7 23. Kpg2 Led8 24. g4 Ле8 25. g5 Cd8 26. Kfe5 Lde7 27. Cf4 Фс8 28. Cg3 f6 29. Kf3 Lf7 30. Фd2.

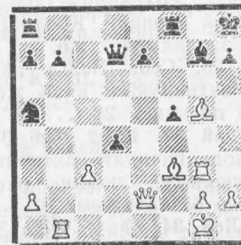


30. ... fg 31. К:g5 Lf5 32. Ла3 Kg6 33. Kf3 Lef8 34. Kfe5 Ke5 35. Л:e5 Lf3 36. Ла1 С:h4 37. Фе2 С:g3 38. fg Фd7 39. Ф:f3 Л:f3 40. Кр:f3 К:b4 41. Ld1 Ф:d4 42. Ле4 Фd5 43. Kf2 Фh5+ (записанный ход) 44. Kpg2 Kd5 45. Л:e6 h6 46. Ld3 Kph7 47. Lf3 b4 48. g4 Фg5 49. Kpg3 Фс1 50. Kh3 Фс4 51. g5 h5 52. Ле8 h4+ 53. Kpg2 b3 54. Lb8 Фе2+ 55. Kf2 Ke3+. Белые сдались.

Уже с первых ходов очень интересным был поединок двух специалистов по защите Грюнфельда — Спасского, который любит опровергать этот дебют, и Тиммана, который применяет его достаточно часто. «Нормальным» исходом поединка была бы тихая ничья в эндшпилье, после того, как ресурсы атаки и защиты уравнились друг друга. Однако Спасский пытался во что бы то ни стало нарушить равновесие, и в заключение ему пришлось добиваться мирного исхода единственными ходами.

Защита Грюнфельда — Д65/b Спасский — Тимман

1. d4 Kf6 2. c4 g6 3. Кс3 d5 4. cd К:d5 5. e4 К:c3 6. bc Cg7 7. Сс4 с5 8. Ке2 0—0 9. 0—0 Кс6 10. Се3 Cg4 11. f3 Ка5 12. Cd5 Cd7 13. Cg5 Сb5 14. Lb1 Са6 15. f4 Фd7 16. f5 gf 17. Lf3 fe 18. Lg3 Ce2 19. Ф:e2 Kph8 20. C:e4 f5 21. Cf3 cd.



22. C:e7 d3 23. C:f8 de 24. C:g7+ Ф:g7 25. Л:g7 Кр:g7 26. Kpf2 Лс8 27. Кр:e2. Белые легко добивались ничьей после 27. С:b7, но Спасский предпочел «переигрывает» на выигрыш. 27. ... b6 28. Ld1 Л:c3 29. Ld7+ Kpg6 30. Л:a7 Лс2+ 31. Kpd3 Л:a2 32. Ld7 b5 33. Ld6+ Kpg5 34. Lb6 Lb2 35. g3 Lb3+ 37. Kpe2 f4 38. Ld6 fg 39. hg Кс4 40. Ld5+ Kpf6 41. Kpf2 Lb2+ 42. Се2 b4. Здесь партия была отложена. Анализ показал, что ничья пока еще у белых есть, что и продемонстрировал при доигрывании Спасский. 43. Kpf3 Ke5+ 44. Крe3 Лс2 45. Lb5 Кс4+ 46. Kpd3 Ld2+ 47. Кр:c4 Л:e2 48. Lh5 Kpg6 49. Lh4 Lg2 50. Lg4+ Kpf5 51. Lh4 b3 52. Л:h7 b2 53. Lb7. Ничья.

XIII тур. 28 апреля

Заключительная треть турнира открывалась 13-м туром. Можно сколько угодно говорить об ассоциациях, вызываемых числом 13, но одно совершенно точно: для пятых участников турнира это число оказалось несчастливым — они проиграли. Впрочем, остальные пять, как, думаю, и зрители, были вполне удовлетворены творческими и спортивными итогами тура. Действительно, не так часто бывает, чтобы в поединках супергроссмейстерского ранга все партии заканчивались победой одной из сторон.

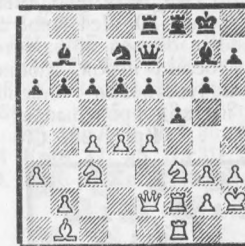
С большим интересом ожидался поединок Спасский — Карпов. Экс-чемпион мира, вновь потерпев неудачу в партии с Талем, считал себя обязан-

ным играть на выигрыш встречу с другим лидером, но, похоже, он не был психологически готов к достижению цели. В новиндийской защите Б. Спасский избрал вариант, который дважды успешно применял против него английский гроссмейстер А. Майлс, но на этот раз ему пришлось испытать чашу до дна: и «белый» дебют оказался весьма неудачным.

Система, подготовленная чемпионом мира к этому варианту, бесспорно, очень интересна, но, так или иначе, трудно одобрить десятый ход белых. Их надежды использовать линию «f» оказались иллюзорными, а в дальнейшем чемпион мира играл очень технично. Читателям я бы посоветовал обратить внимание на тонкие пешечные ходы 15. ... a6 и 17. ... с6, подготовившие дальнейшее продвижение всейстройной пешечной фаланги черных. После размена ферзей положение белых стало безнадежным, и А. Карпов, может быть, не самым быстрым, но весьма четким образом реализовал преимущество.

Новиндийская защита — Д32/a Спасский — Карпов

1. d4 Kf6 2. c4 e6 3. Kf3 b6 4. Cf4 Сb7 5. e3 Ce7 6. Кс3 Kh5! 7. Cg3 d6 8. Cd3 Kd7 9. 0—0 g6 10. h3 К:g3 11. fg 0—0 12. Lc1 Cf6 13. Lc2 Cg7 14. Lef2 Фе7 15. Kph2 a6 16. Фе2 Лае8 17. Сb1 c6 18. a3 f5 19. e4.

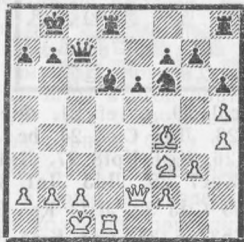


19. ... с5! 20. ef ef 21. Ф:e7 Л:e7 22. dc bc 23. Ld1 C:c3 24. bc Lf6 25. Lfd2 Le3 26. Kg1 Kpf8 27. Л:d6 L:d6 28. Л:d6 Kpe7 29. Ld3 Le1 30. Ca2 Lc1 31. Kf3 C:f3 32. Л:f3 Ke5 33. Ле3 Kpf6 34. Сb3 a5 35. Ca4 К:c4 36. Ле8 Л:c3 37. Лс8 Ке3 38. Сb5 e4 39. Kpg1 Лс2 40. Сс6 c3 41. Cf3 g5 42. g4 f4. Белые сдались.

Несколько в другом плане развивалась партия Таль — Хьюбер.

1. e4 c6 2. d4 d5 3. Kd2 de 4. K:e4 Cf5 5. Kg3 Cg6 6. h4 h6 7. Kf3 Kd7 8. h5 Ch7 9. Cd3 C:d3 10. Ф:d3 Kgf6 11. Cf4 Фа5+ 12. Cd2 Фс7 13. 0—0—0 e6 14. Ke4. После 46-го чемпионата СССР (Тбилиси, 1978) этот вариант, введенный в турнирную практику Е. Геллером, вновь обретает популярность. Идея его в том, чтобы по возможности быстрее включить в игру чернопольного слона (после 15. g3). 14. ... 0—0—0 15. g3 K:e4. Самое прямолинейное, но, вероятно, не самое лучшее решение проблемы. Багиров против Пешковского (на 46-м чемпионате СССР) играл здесь 15. ... Кс5 и после 16. К:с5 С:с5 постепенно уравнивал игру. Каспаров (тоже против Пешковского) играл более задиристо: 15. ... с5, но после 16. Cf4 e4 17. Фе2 Фс6 18. К:f6 gf 19. d5 столкнулся с большими трудностями.

16. Ф:e4 Kf6 17. Фе2 с5. Прямолинейное решение проблем. Теперь оправдывается восьмой ход белых: помимо обычного развития ладьи по первой горизонтали белые могут ввести ее в бой по четвертой. 18. dc C:c5 19. Лh4. Этот напрашивающийся ход я сделал после почти получасового раздумья. Вариант, случившийся в партии, был рассчитан достаточно быстро, но не было ясно, как продолжать в случае естественного 19. ... Фе7, после чего 20. Cf4 уже не имело смысла. Я собирался играть 20. Лс4 Kpb8 21. Ке5 Лd5 22. Kd3, с острой и, кажется, выгодной для белых игрой. Хьюбнер, однако, не почувствовал опасности, и сделанный им ход проигрывает форсированно. 19. ... Kpb8 20. Cf4 Cd6.



21. Л:d6! Л:d6 22. Ке5!. Сейчас безнадежно как 22. ... Лhd8 23. Кс4, так и 22. ... Kd5 23. К:f7 К:f4 24. Л:f4 Лf8 25. К:d6 Л:f4 26. Kb5 Фс4 27. Фе5+. 22. ... Кра8 23. Кс4. Со всем ни к чему осложнять борьбу в

вариантах типа 23. К:f7 e5 24. С:e5 Ф:f7 или 24. К:h8 e4. Ход в партии связан с небольшой ловушкой: если черные попытаются спасти качество путем 23. ... e5 24. С:e5 Ле6 25. С:c7 Л:e2, то получат мат после 26. Kb6+. 23. ... Ке8 24. Лg4. Самое четкое. 24. ... Фе7 25. К:d6 К:d6 26. Л:g7. Короткая тактическая перепалка привела к тому, что белые выиграли пешку, сохранив большинство плюсов своей позиции. Контригра черных явно запаздывает. 26. ... Kf5 27. Лg4 Лd8 28. Се5!. Белые переводят слона на активную и в то же время надежную позицию. 28. ... f6 29. Сс3 e5 30. b3 a6 31. Kpb2 Фе6 32. Фс4. Можно вновь начинать активные действия, поскольку любые окончания для черных безнадежны. 32. ... Фе8 33. Лg6 Лс8 34. Фа4! Фd8 35. Фе4 Kd6 36. Фd3 Фс7. Чуть больше шансов оставляло 36. ... e4, после чего в случае 37. Фd4 Фс7 у черных появлялись надежды на контригру. Я собирался продолжать 37. Фd5 Фс7 (37. ... Л:c3 38. Лg8) 38. Фа5 b6 39. Фb4 a5 39. Фd4 Kb5 40. Ф:e4+ и 41. С:f6, отражая угрозы. 37. Сb4 Kb5 38. Л:f6 a5 39. Cd6 К:d6 40. Л:d6 e4 41. Фd2. Черные сдались.

Свою последнюю победу в турнире одержал Л. Портиш в партии, которая развивалась интересно, весело и победить в которой хотели оба. Кризис наступил в следующий момент.

Портиш — Ларсен



Ларсен сыграл здесь 28. ... Лd4. Понятно, что когда положение короля ненадежно, хочется разменять побольше фигур, но, как считает сам проигравший, сильнее было 28. ... Фс2, сохраняя надежды и на контратаку. 29. Л:d4 Ф:e1+ 30. Kpb2 Фа1. Возможно, что черным следовало решиться на переход в тяжелое, но не безнадежное окончание после 30. ... С:e5 31. f4 Ф:g3+ 32. Kpg3 С:d4. Ларсен, однако, все еще не теряет оптимизма. 31.

Лd7 Ф:a2 32. Л:c7 b5 33. f4 Фd5 34. Лd7 Фе4 35. Фh5! Kpg8. Вынужденная потеря времени. Прямая игра 35. ... b4 36. f5 b3 37. f6 b2 38. e6! b1Ф 38. fg+ Kpg7 40. Се5+ приводила к матовому финалу. 36. Ле7! Фb4. Вновь движение пешки «f» запаздывает: 36. ... b4 37. f5 b3 38. e6. 37. Ла7 Фс5 38. Л:a6 b4 39. Фf3 Фb5 40. Ла7 Лb8. Здесь партия была отложена. 35 минут потратил Портиш на записанный ход и записал сильнейший. 41. f5! С:e5 42. f6 Kph8 43. Л:f7 Ле8 44. Фg4 С:g3+ 45. Kph3!. Последняя тонкость. Черные сдались.

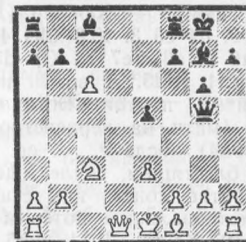
XIV тур. 29 апреля

Партии лидеров закончились мирным исходом, правда, складывались они по-разному. Карпов все время давил на позицию Портиша, но перевес не выходил за рамки морального, а Талю приходилось защищаться в подлинке с Ларсеном. В один из моментов я предпринял рискованную попытку перехватить инициативу, которая увенчалась частичным успехом. Датский гроссмейстер не нашел сильнейшего продолжения, и шансы сторон уравнивались.

Единственная результативная партия в этот день оказалась короткометражной.

Защита Грюнфельда — D66/b
Хьюбнер — Кавалек

1. d4 Kf6 2. c4 g6 3. Кс3 d5 4. Kf3 Cg7 5. Cg5 Ke4 6. cd K:g5 7. К:g5 с6. Этот ход встречается значительно реже апробированного 7. ... e6. Хьюбнер решаете принять вызов. 8. dc К:c6 9. e3. Современная теория считает, что белые отбивают атаку, сохраняя материальный перевес, после 9. d5. 9. ... e5 10. d5 Ф:g5 11. dc 0—0.



Критическая позиция, которая уже через ход стала, по-существу, заключительной, поскольку Хьюбнер сделал очень неудачный ход. Вопрос о кор-

ректности жертвы пешки в данной редакции зависел от хода 12. с7. Во всяком случае, так надо было играть обязательно. Хьюбнер же сыграл 12. Се2?, совершенно упустив из виду простое возражение 12. ... Лd8!, после чего борьба закончена. Белый ферзь изгоняется с поля d1, и взятие на g2 становится возможным. 13. Фа4 Ф:g2 14. Фе4 Ф:e4 15. К:e4 bc 16. Сс4 Kpf8. Лишняя пешка, два слона, неприятельский король в центре — этого более чем достаточно для выигрыша одной партии. Заключительные ходы в комментариях не нуждаются. 17. Лс1 Кре7 18. Кре2 f5 19. Кс5 e4 20. b3 Cb2 21. Лс2 Са3 22. Ка4 f4 23. cf Cg4+ 24. Кре3 Cdl 25. Лd2 Cf3. Белые сдались.

Наиболее зрелищной партией тура был поединок Любоевич — Тимман. Забавно, что после окончания партии — а на ничью они согласились после откладывания — каждый из соперников был убежден, что в какой-то момент он выигрывал. Кажется, ближе к истине был голландский гроссмейстер.

Сицилианская защита — E85/c
Любоевич — Тимман

1. e4 c5 2. Kf3 e6 3. d4 cd 4. К:d4 Kf6 5. Кс3 d6 6. g4 h6 7. h4 Ce7 8. Фf3 h5 9. gh K:h5 10. Cg5 Кс6 11. 0—0—0 С:g5+ 12. hg Ф:g5+ 13. Kpb1 К:d4 14. Л:d4 Cd7 15. Л:d6 Сс6 16. Л:c6!Фс7 17. e5 Лd8 18. Ф:c6+ Kpf8 19. Фс5+ Kpg8 20. Сс4 Kf4 21. Лe1 Kg2 22. Лf1 Лh5 23. Фс7 Лf8 24. Ф:a7 Ф:e5 25. a4 Kf4 26. Лd1 Лс8 27. Лd4 Лh1+ 28. Кра2 Ле1 29. Фd7 Лb8 30. Фd6 Kd5! 31. Ф:e5 К:c3+ 32. bc Л:e5 33. Cb5! Лf5 34. Лd2 Лс5 35. Kpb3 Лс7 36. Kpb4 Kpf8 37. a5 Л:c3!Фс7 38. Кр:c3 Л:b5 39. Лd8+ Кре7 40. Ла8 Kpd6. Ничья.

XV тур. 1 мая

Партии 15-го тура советские участники играли в приподнятом настроении. Тур игрался 1 Мая — спортивный календарь неумолим! А. Карпов играл черными с В. Гортгом, и ничейный результат его в принципе устраивал. Так оно и случилось, и чемпион мира вскоре отправился на прием, организованный Советским посольством. Я же продолжал борьбу — белый цвет обязывал. В конце концов мне удалось в упорной борьбе выиграть

важнейшую в спортивном отношении партию у Л. Портиша, после чего стало очевидным, что борьба за первое место сведется к соперничеству двух советских гроссмейстеров.

Очень тонко провел свою встречу Б. Спасский. Утратив надежды на благополучный спортивный результат, он заиграл значительно раскованней, и результаты не замедлили сказаться. Острый вариант сицилианской защиты, который избрал Л. Любоевич, экс-чемпион мира трактовал своеобразно. Возможно, черные допустили ошибку на 15-м ходу, слишком радужно оценивая перспективы эндшпиля. Действительно, на первый взгляд, белый слон, ограниченный в подвижности собственными пешками, мог быть отнесен к разряду плохих. Но в практике Спасского есть немало случаев, когда именно этот слон делал погоду. Постепенно черным стало «не хватать воздуха», и Спасский хладнокровно подготовил решающую жертву качества.

Сицилианская защита — E96/a
Спасский — Любоевич

1. e4 c5 2. Kf3 d6 3. d4 Kf6 4. Kc3 cd 5. K:d4 a6 6. Cg5 e6 7. f4 b5 8. Cd3 Фb6 9. e5 de 10. fe Kfd7 11. Kf3 Cb7 12. Фе2 Cb4 13. Cd2 Kc5 14. Ce3 K:d3+ 15. cd C:f3 16. Ф:f3 Фc6 17. Kpe2 Ф:f3+ 18. gf C:c3 19. bc Kc6 20. f4 Kpd7 21. Лhb1 Лаб8 22. Ce5 Лcb8 23. Cd6 Лb7 24. a4 Kd8 25. ab ab 26. Kpd2 f6 27. d4 Kf7 28. Cb4 fe 29. fe Kh6 30. Ла5 Kf5 31. Kpd3 g6 32. Ce5 Лcb8 33. Ла6 Лc8 34. Kpe4 Лcc7 35. Kpf4 h6 36. Kpe4 g5 37. Лba1 Лc8.



38. Л:e6! Л:c5 39. Kp:f5 Л:c3 40. Л:h6 Kpc7 41. Лh7+ Kpb6 42. Л:b7+ Kp:b7 43. e6 Kpc7 44. Ла7+ Kpb6 45. Ла8. Черные сдались.

Разыгрался также неудачник первой половины турнира Л. Кавалек, с большой энергией проведший прямую, хотя и не очень сложную атаку против окончательно расклеившегося Б. Ларсена.

Сицилианская защита — E77/a
Кавалек — Ларсен

1. e4 c5 2. Kf3 Kc6 3. d4 cd 4. K:d4 Kf6 5. Kc3 d6 6. Cg5 e6 7. Фd2 a6 8. 0—0—0 Фc7 9. f4 Ce7 10. Kpb1. Ларсен повторяет свои ходы партии с Талем из первого тура, но Кавалек первым сходит с проторенной дорожки. Таль играл здесь 10. Ce2. 10. ... 0—0 11. Ce2 Лd8 12. Cf3 h6 13. h4. Отступления не было из-за 13. Ch4 K:e4, но оно вовсе не обязательно. 13. ... K:d4 14. Ф:d4 b5 15. Фf2 Cb7 16. g4 b4. Заслуживало внимания предварительное 16. ... Лас8. 17. C:f6 C:f6 18. Ke2 Фc5 19. Фg2 g6 20. g5 hg 21. hg Cg7 22. Лh3 Лас8 23. Kc1 Лc7 24. Kd3 Фd4 25. f5 Лdc8. Плохо и 25. ... ef 26. ef C:f3 27. Л:f3 gf 28. Лf4. 26. f6 Л:c2 27. Фh1. Защищаясь и атакуя. 27. ... a5 28. Лh7 C:f6 29. gf Ф:f6.



30. e5! de. 30. ... Ф:f3 вело к мату — 31. Лh8+ Kpg7 32. Фh6X, к такому же результату приводило и 30. ... C:f3 31. ef C:h1 32. Лd:h1. 31. C:b7 e4 32. Лf1. Черные сдались.

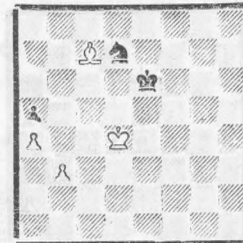
Интересное нововведение случилось в партии Тимман — Хюбнер (Д47/c): 1. e4 Kf6 2. d4 e6 3. Kc3 Cb4 4. e3 b6 5. Ke2 Ca6 6. a3 Ce7 7. Kf4 d5 8. cd C:f1 9. Kp:f1 K:d5. А вот и новость! В знаменитой партии Ботвинник — Смыслов (матч на первенство мира, Москва, 1954) после 9. ... ed 10. g1! белые в блестящем стиле одержали победу. Взятие конем, как считалось, ведет к материальным потерям ввиду варианта 10. Kc:d5 ed 11. Фh5 c6 12. Ke6 g6 13. Фе5 Cf6 14. K:d8+ C:e5 15. K:f7, и белые остаются с лишней пешкой. Действительно, материальная оценка позиции верна, но, продолжая

15. ... Kp:f7 16. de Kd7 17. f4 Kc5 18. b4 Kc4, черные получили по меньшей мере полноправную игру. В дальнейшем голландскому гроссмейстеру стоило немалых трудов сохранить равновесие.

XVI тур. 2 мая

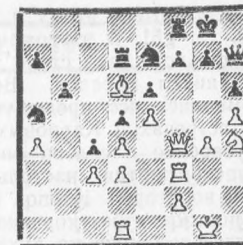
Ничья после достаточно напряженной борьбы в поединке Карпов — Таль позволила обоим советским гроссмейстерам сохранить лидирующее положение. Хорошие шансы чуть-чуть приблизиться к ним имел Портиш, но результаты предыдущих встреч, кажется, подействовали и на него. Иначе трудно объяснить, как обычно аккуратный венгерский гроссмейстер мог допустить оплошность в позиции, где, казалось, все уже было позади.

Портиш — Кавалек



Единственные и довольно призрачные надежды черных могут быть связаны с возможностью как-нибудь приблизив короля, отдать коня за пешку «Ф». После 61. Kpc4 партия вряд ли продолжалась бы дальше, однако последовало 61. C:a5 Kpd6 62. b4? (62. Kpc4!) Kb8, и сон стал явью — от 63. ... Kc6+, что последует и в ответ на 63. b5, защиты нет. Далее было: 63. Kpc4 Kc6 64. Kpb5 K:b4 65. Kpb6 Kd3, и последовало соглашение на ничью ввиду варианта 66. Ce3 Kpd7 67. Kpb7 Kc5+.

Изыщным финалом завершилась встреча Любоевич — Горт (E09/a). Эта партия обращает на себя внимание также оригинальной трактовкой дебюта белыми: 1. e4 e6 2. d4 d5 3. Kc3 Cb4 4. e5 c5 5. a3 C:c3+ 6. bc Ke7 7. Kf3 b6 8. Лb1!? Фc7 9. Cd3 Ca6 10. 0—0 C:d3 11. cd. В дальнейшем Любоевич сумел подготовить атаку на королевском фланге.



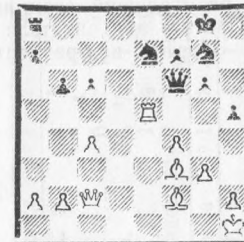
31. ... cd 32. C:e7 Л:e7 33. Kg6 Lee8 34. K:f8 Л:f8 35. Лd:d3 Kc4 36. Лg3 f6 37. Лd:f3! Фb1+ 38. Kph2 Фе4 39. Фе:e4 de 40. Лf4 fe 41. Л:f8+ Kp:f8 42. g5! hg 43. Лg:g5 ed 44. cd Kd2 45. Kpg3 Kf3 46. Лg4 K:d4 47. Л:e4 Kf5+ 48. Kpf4 Kpe7 49. Лc4 Kpf6 50. Лc7 a5 51. Лc8 e5+ 52. Kpg4 Ke7 53. Лf8+ Kpe5 54. Kpg5 e4 55. Лb8. Черные сдались.

С напряженнейшим поединком Хюбнер — Спасский читатели смогут познакомиться в отделе «Партии и фрагменты».

XVII тур. 3 мая

Внимание зрителей, заполнивших выставочный павильон «Экспо-67», было, бесспорно, приковано к партии Любоевич — Карпов. Чемпиону мира необходима была победа, чтобы догнать своего земляка. Задача эта стала совершенно очевидной после того, как партия Кавалек — Таль без особых приключений завершилась ничью. Ситуация на доске, однако, отнюдь не говорила, что черным удастся эту задачу выполнить. Неуверенно разыграв дебют, Карпов столкнулся с большими трудностями.

Любоевич — Карпов



Продолжая здесь 26. Фе4 или 26. Фе2, белые сохраняли все выгоды своей позиции, но Любоевич, считая, что позиция еще лучше, чем она есть на самом деле, сыграл 26. Фа4. Угрозу 27. C:b6 не предотвратить, но выяс-

няется, что черные к этому и не стремятся. 26. ... g5!. В этот момент даже из зрительного зала стало заметно, как занервничал югослав. Вероятно, ему вспомнились все предыдущие неудачи во встречах с Карповым, и насколько уверенно и сильно он провел первую часть партии, настолько был безропотен во второй. Карпов же свои шансы использовал безукоризненно. 27. Фa3. Сильнее и ближе по духу Любовеичу было 27. Л:g5 Ф:b2 28. Кpg2, переключая игру на королевский фланг. 27. ... Ке6 28. С:h5 Лd8. Сделано два-три хода, а фигуры черных неузнаваемо активизировались. 29. Ле2 gf 30. Фf3 Кpf8!. Прекрасный ход — оберегаясь от шаха на g4 и защищая коня e7. 31. Фe4 fg 32. hg Фh6 33. Фh4 Лd1+ 34. Кpg2 Kg6 35. С:g6 Ф:g6. Двух слонов у белых уже нет. 36. c5 b5. Очевидно, что теперь черные не будут согласны на ничью. 37. Фh8+ Кре7 38. Фе5 Лd5 39. Фе3. Лучше было 39. Фе4. 39. ... Фb1 40. Фa3 Лh5.

В этом положении партия была отложена. Совместный анализ убедил нас в том, что позиция выиграна как при 41. Се1, так и 41. Сg1, что, кажется, было относительно лучшей защитой. Но расстроенный Любовеич записал ход, который мы практически не рассматривали. 41. Ф:a7+? Кpf6 42. Сg1 Лf5! 43. Лf2. А теперь решает пресловутое взаимодействие ферзь+конь. 43. ... Фе4+ 44. Кpf1 Кd4! 45. Л:f5+ Ф:f5+ 46. Cf2 Фd3+ 47. Кpg1 Фd1+ 48. Koh2 Фе2 49. Кpg1 Кf3+ 50. Кpg2 Кd2, и белые сдались.

Третью рядовую победу одержал Спасский, правда, справедливости ради нужно сказать, что ему немало в этом помог его соперник Ларсен, вызывающе разыгравший скандинавскую защиту. Партию эту читатели найдут в отделе «Партии и фрагменты».

XVIII тур. 6 мая

Поскольку за 17 туров участники не сумели выяснить всех отношений, то трудно было предполагать, что в последнем туре они сумеют это сделать. И действительно, Карпов и Таль, игравшие белыми с Кавалеком и Тимманом, получили хорошие позиции, но не предприняли серьезных попыток играть на выигрыш и с интервалом в одну-две минуты завершили свои поединки миром. Еще раньше закончилась партия Портиш — Спасский (также ничья), Любовеич с позиции силы отстоял четвертое место, встречаясь с Хюбнером, а о переживаниях для зрителей вновь позаботился Ларсен. Всю партию он давил на позицию Горта, но чехословацкий гроссмейстер упорно защищался. Незадолго до контроля на доске возникло следующее положение.

Ларсен — Горт



Очевидно, что усилить позицию белым нельзя, ничья достигается проще всего путем 37. Ке3, но можно еще сыграть... на проигрыш. Образец самомата и был продемонстрирован в заключительной партии монреальского турнира: 37. Сb8 Cd7 38. С:a7 Кр:h2 39. С:b6 Сg4+ 40. Кpf1 Кр:g3 41. Сс7+ Кpf3 42. Кf4 Cf2, и белый король оказался в матовой сети.

Вот мы и перевернули последнюю страницу монреальского дневника.

VII Спартакиада народов СССР, Москва, 1979

I подгруппа	1	2	3	4	5	6	I	II	III	IV	O.	M.
1. Украина	▲	7	6	6,5	4	9	9	16	22	28,5	32,5	1
2. Узбекистан	2	▲	5	6	4	4	4	6	10	15	21	3
3. Киргизия	3	4	▲	5	2	4,5	5	7	10	14	18,5	4
4. Литва	2,5	3	4	▲	4	4,5	4	8,5	12,5	15	18	5
5. Ленинград	5	5	7	5	▲	6,5	5	12	17	23,5	28,5	2
6. Туркмения	0	5	4,5	4,5	2,5	▲	0	4,5	9,5	12	16,5	6

Примечание: звездочкой обозначены партии, иггранные запасными.

II доска	1	2	3	4	5	6	O.
1. Белявский А.	▲	1	1/2	1/2	1	1	4
2. Рудерфер М.	▲	1	1/2	1/2	1	1	* 1,5
3. Зильберман Н.	▲	1	1/2	1/2	1	1	0 1,5
4. Бутнорюс А.	▲	1	1/2	1/2	1	1	0 2
5. Тайманов М.	▲	1	1/2	1/2	1	1	0 2,5
6. Кудряшов А.	▲	1	1/2	1/2	1	1	0 3,5

IV доска	1	2	3	4	5	6	O.
1. Тукмаков В.	▲	1	1/2	*	1/2	1	3
2. Егин В.	▲	1	1/2	*	1/2	1	0 0
3. Мамагов Д.	▲	1	1/2	▲	0	1	1 1,5
4. Микенас В.	▲	1	1/2	▲	0	1/2	1 3,5
5. Цейтлин М.	▲	1	1/2	▲	0	1	1 1,5
6. Колпаков М.	▲	1	1/2	▲	0	1	1 1,5

VI доска	1	2	3	4	5	6	O.
1. Михальчишин А.	▲	1	1/2	*	1/2	1	4
2. Грушевский А.	▲	1	1/2	1	1/2	1	0 3
3. Ман Е.	▲	1	1/2	1/2	1/2	1	0 1,5
4. Шевелев Л.	▲	1	1/2	1/2	1/2	*	1 1,5
5. Луккин А.	▲	1	1/2	1/2	1	1	0 3
6. Нурмамедов М.	▲	1	1/2	1/2	1	1	0 2

VII доска	1	2	3	4	5	6	O.
1. Литинская М.	▲	1	1/2	1	1	1	5
2. Мкртычан А.	▲	1	1/2	1	1/2	1	1 1,5
3. Саматанова Б.	▲	1	1/2	1	1	1	0 2,5
4. Карташайте Р.	▲	1	1/2	1	1	1	0 1,5
5. Левитина И.	▲	1	1/2	1	1	1	0 4
6. Алланепесова О.	▲	1	1/2	1	1	1	0 0,5

Запасной	1	2	3	4	5	6	O.
1. Савон В.	▲	1	1/2	1/2	1	1	17 2,5
2. Каюмов Д.	▲	1	1/2	1/2	1	1	0 2
3. Самаганов Б.	▲	1	1/2	1/2	1	1	0 0,5
4. Рагялис П.	▲	1	1/2	1/2	1	1	0 0
5. Воротников В.	▲	1	1/2	1/2	1	1	1/2 1
6. Бежан Г.	▲	1	1/2	1/2	1	1	1/2 1

I доска	1	2	3	4	5	6	O.
1. Романишин О.	▲	1	1/2	0	1	1	2,5
2. Иванов И.	▲	1	1/2	0	1	1	2,5
3. Юртаев Л.	▲	1	1/2	0	1	1	3
4. Пешина Г.	▲	1	1/2	0	1	1	1,5
5. Карпов А.	▲	1	1/2	0	1	1	2
6. Какагельдыев А.	▲	1	1/2	0	1	1	2,5

III доска	1	2	3	4	5	6	O.
1. Кузьмин Г.	▲	1	1/2	*	1/2	1	3
2. Агзамов Г.	▲	1	1/2	1/2	1/2	1	2,5
3. Слепой И.	▲	1	1/2	1/2	1/2	1	2
4. Лаленс Д.	▲	1	1/2	1/2	1/2	1	1,5
5. Коичев А.	▲	1	1/2	1/2	1/2	1	3
6. Тавадян Р.	▲	1	1/2	1/2	1/2	1	2,5

V доска	1	2	3	4	5	6	O.
1. Дорфман И.	▲	1	1/2	1/2	1/2	1	2,5
2. Фокин С.	▲	1	1/2	1/2	1/2	1	2,5
3. Ильинский В.	▲	1	1/2	1/2	1/2	1	2,5
4. Растягис Г.	▲	1	1/2	1/2	1/2	1	3,5
5. Оснос В.	▲	1	1/2	1/2	1/2	1	4
6. Халафов И.	▲	1	1/2	1/2	1/2	1	0

VII доска	1	2	3	4	5	6	O.
1. Палатник С.	▲	1	1/2	1	1	1	2,5
2. Агзамов В.	▲	1	1/2	1	1	1	2,5
3. Имандиев Т.	▲	1	1/2	1	1	1	0
4. Майоров В.	▲	1	1/2	1	1	1	1
5. Полобин И.	▲	1	1/2	1	1	1	3
6. Джумамурадов М.	▲	1	1/2	1	1	1	0

IX доска	1	2	3	4	5	6	O.
1. Семенова Л.	▲	1	1/2	1	1	1	3,5
2. Хасанова Ф.	▲	1	1/2	1	1	1	3
3. Проценко Л.	▲	1	1/2	1	1	1	2
4. Каушилайте В.	▲	1	1/2	1	1	1	2,5
5. Кручонок С.	▲	1	1/2	1	1	1	1
6. Бреусова Л.	▲	1	1/2	1	1	1	3

«ИГРАЮЩИЙ ПРЕЗИДЕНТ» — О ШАХМАТАХ И О СЕБЕ



Град вопросов — президенту ФИДЕ гроссмейстеру Фридрику Олафссону (за столиком слева в центре).

Во время VII летней Спартакиады народов СССР в Москве побывал президент Международной шахматной федерации Фридрих Олафссон. Как известно, международный гроссмейстер из Исландии стал президентом ФИДЕ недавно — менее года назад.

В столице Ф. Олафссон в течение нескольких дней следил за ходом шахматных баталий Спартакиады. Президент согласился также ответить на вопросы журналистов. В просторном выставочном павильоне, где проходили поездки за шахматными столиками, был оборудован пресс-центр, поставивший журналистам оперативную информацию о ходе состязаний. Зал пресс-центра был заполнен, когда состоялась встреча с журналистами, радио и телевидения с Ф. Олафссоном.

— Как известно, вскоре в Пуэрто-Рико соберется очередной конгресс ФИДЕ. Какие проблемы будут на нем рассматриваться?

— Как вы уже знаете, после матча в Багю была создана комиссия, в задачу которой входит сбор предложений и решение проблем, связанных с улучшением системы розыгрыша первенства мира. Поступили различные предложения. К тому же нам предстоит решить вопрос об улучшении финансового положения ФИДЕ.

— Каковы взаимоотношения ФИДЕ с ЮНЕСКО?

— Эта международная организация все больше интересуется спортивными проблемами, особенно за последнее время. Мы наладили с ней связь, ФИДЕ входит в число тех организаций, которые включены в состав ЮНЕСКО. Правда, всего лишь в третью группу, что означает консультативное сотрудничество, взаимный обмен информацией.

— Как вы оцениваете шахматные соревнования Спартакиады народов СССР, которые Вам довелось посмот-
треть?

— Краткости ради могу ограничиться одним словом: фантастично! Ни один из турниров, которые устраиваются в других странах, не выдерживает сравнения с тем, что я здесь увидел. На Спартакиаде народов СССР играет больше гроссмейстеров, чем на Всемирной шахматной Олимпиаде! Одного этого факта достаточно, чтобы понять, насколько это мероприятие грандиозно. Оно вновь подтверждает, что шахматы в Советском Союзе переживают бурный расцвет.

— В последнее время высказываются противоречивые мнения о девальвации титула международного гроссмейстера. Предполагает ли ФИДЕ принять какие-то меры в этом направлении?

— Могу коснуться только того короткого промежутка времени, которое прошло с момента моего избрания президентом. Как вы знаете, это весьма непродолжительный период, и о конкретных мероприятиях говорить рано.

Этот вопрос имеет два аспекта. С одной стороны, действительно, надо думать о шахматистах мирового класса, о престиже высокого титула, о качестве игры. А с другой — нельзя забывать о пропаганде шахмат. За последние время шахматы стали популярны в целом ряде таких стран, где раньше их почти не культивировали. Вот тут завоевание гроссмейстерского титула открыло бы еще более широкие горизонты, вызвало бы еще больший интерес! Если требования к претенденту на этот титул будут чрезмерно высокими, мы многое потеряем в смысле пропаганды шахмат, отнюднем энтузиастов этой игры в тех странах, где шахматные традиции еще не укоренились. Нельзя отрицать старания и время, имеет место, но прежде чем обратиться за осуществление конкретных мер, надо хорошо все обдумать, чтобы не пострадала та вторая сторона, о которой я говорил.

— Как вы относитесь к Фишеру? Есть ли надежда на его возвращение в мир шахмат?

— Этот вопрос, очевидно, интересует друзей шахмат во всем мире. Во всяком случае, мне его непременно задают, где бы я не появился. Я тоже считаю странным такое положение, когда один из сильнейших шахматистов мира не участвует в шахматных соревнованиях. Для нынешнего чемпиона мира это словно борьба с тенью. Матч Карпов — Фишер вызвал бы интерес у всех друзей шахмат. Официально ФИДЕ это не обсуждала. Я буду пытаться решить этот вопрос.

— Когда-то ФИДЕ издавала свой журнал. Есть ли возможность возобновить его выпуск?

— Да, мы думали об этом. Я вел об этом переговоры в Исландии.

— Вы являетесь первым «играющим президентом». Не мешают ли Вам этот титул за шахматной доской?

— Отнюдь нет! За доской чувствую себя превосходно. Я же не участвую в матчах претендентов! Полагаю, что, будучи активным шахматистом, могу лучше понять нужды шахматистов-практиков, содействовать лучшим условиям для них. Это выглядело бы даже дурно, если теперь, став президентом, я позабыл бы людей, с которыми часто встречаюсь за доской, не так ли?

— Кто из шахматистов произвел на Вас самое сильное впечатление?

— Сначала я «познакомился» с Капабланкой — по книге. Я пришел в восторг, он стал моим идолом. Позже, когда я получиле узнал шахматы, по достоинству оценил и других. Не могу сказать, кто мне всех ближе. Несомненно, шахматы многим обязаны Ласкеру, Ботвиннику. Всех я, конечно, не смогу назвать.

— Какие шахматисты, на Ваш взгляд, попадут в шестерку лучших по результатам межзональных турниров?

— Как шахматисту мне было бы крайне интересно высказать свои прогнозы, но в качестве президента, и вы меня поймете, я не могу себе это позволить.

II подгруппа	1	2	3	4	5	6	I	II	III	IV	O.	M.
1. Грузия	▲	6	7,5	6,5	6	3	3	9	16,5	23	29	2
2. Белоруссия	3	▲	5	5	8	3	8	11	14	19	24	3
3. Казахстан	1,5	4	▲	4	7	3	4	11	12,5	16,5	19,5	4
4. Армения	2,5	4	5	▲	4,5	3	5	8	12,5	15	19	5
5. Таджикистан	3	1	2	4,5	▲	2	1	3	7,5	9,5	12,5	6
6. Москва	6	6	6	6	7	▲	6	12	18	25	31	1

II доска	1	2	3	4	5	6	O.
1. Гуфельд Э.	▲	1/2	1	0	1/2	0	2,5
2. Капенгут А.	1/2	▲	1/2	1	1	0	3
3. Владимиров Э.	0	1/2	▲	1/2	1	1/2	2,5
4. Мнацаканян Э.	1	0	1/2	▲	1/2	0	2,5
5. Говбиндер М.	1/2	0	0	▲	1/2	1	1
6. Смыслов В.	1/2	1	1/2	1/2	▲	1	3,5

IV доска	1	2	3	4	5	6	O.
1. Убилава Э.	▲	1/2	1	1	1	1/2	3,5
2. Юферов С.	1/2	▲	0	1/2	1/2	▲	2
3. Насыбуллин В.	1/2	1	▲	0	0	1/2	1,5
4. Лпутян С.	0	1/2	▲	1	▲	0	2
5. Пресс Г. Е.	0	1/2	1	1/2	1	▲	2
6. Вастоков Е.	*	1/2	1	1/2	1	▲	3

VI доска	1	2	3	4	5	6	O.
1. Стурва Э.	▲	1/2	1/2	1	1/2	1/2	3
2. Мочалов Е.	1/2	▲	1	1	1	0	3,5
3. Хасанов Г.	1/2	0	▲	1	1	0	2,5
4. Акоюн Г.	0	0	0	▲	1	*	1
5. Сабуров М.	1/2	0	0	0	▲	0	0,5
6. Макарычев С.	1/2	1	1	1	1	▲	4,5

VIII доска	1	2	3	4	5	6	O.
1. Гаприндашвили Н.	▲	1	1	1	1	0	4
2. Зворыкина К.	0	▲	1/2	0	1/2	0	2
3. Муслимова А.	0	1/2	▲	0	1/2	0	1,5
4. Халафян Э.	0	0	0	▲	1	0	1,5
5. Гусева Е.	0	0	1/2	1	1	▲	4,5
6. Фаталибекова Е.	1	1	1/2	1	1	▲	4,5

Запасной	1	2	3	4	5	6	O.
1. Чечелян С.	1/2	1/2	1/2	1/2	1/2	1/2	2,5
2. Марьясин Б.	1/2	1/2	1/2	1/2	1/2	1/2	3
3. Зильберман Е.	0	0	1/2	1/2	1/2	0	1,5
4. Саркисян Г.	0	0	0	0	0	0	0
5. Сабитов О.	1/2	1/2	1/2	1/2	1/2	1/2	0,5
6. Бронштейн Д.	1/2	1/2	1/2	1/2	1/2	1/2	1,5

I доска	1	2	3	4	5	6	O.
1. Георгадзе Т.	▲	0	1	1	*	0	3
2. Купрейчик В.	0	▲	1	1	1/2	1/2	2
3. Дзюбан О.	0	0	1	0	1/2	1/2	2
4. Ваганян Р.	0	1	0	▲	1/2	1/2	2,5
5. Слудский Л.	1/2	1/2	1/2	1/2	▲	1/2	2,5
6. Петросян Т.	1	1	1/2	1/2	▲	1	2

III доска	1	2	3	4	5	6	O.
1. Гургенидзе Б.	▲	1/2	1/2	1/2	1/2	1/2	2,5
2. Дыдышко В.	1/2	▲	1/2	1/2	1	1/2	3
3. Середенко В.	1/2	1/2	0	1/2	1	1	3,5
4. Петросян А.	1/2	1/2	1	▲	1	1/2	1,5
5. Катаев С.	1/2	0	1/2	0	1/2	1/2	2
6. Балашов Ю.	1/2	1/2	0	1/2	1/2	▲	2

V доска	1	2	3	4	5	6	O.
1. Зайчик Г.	▲	1/2	1	1/2	1/2	0	2,5
2. Шерешевский М.	1/2	▲	1/2	1/2	1	1/2	1,5
3. Снявский А.	1/2	*	1/2	1/2	1	0	2
4. Халикян О.	1/2	1/2	▲	1/2	1	1/2	3
5. Ханов Н.	1/2	0	0	0	▲	1	1,5
6. Разаузаев Ю.	1	1	1	1	1	▲	2,5

VII доска	1	2	3	4	5	6	O.
1. Азмайрашвили Э.	*	1/2	1	1	*	1,5	
2. Корзубов П.	▲	0	1	1	*	1	
3. Асанов Б.	0	▲	0	1	0	1	
4. Еолян Л.	1/2	1/2	▲	1/2	1/2	3	
5. Левит Р.	0	0	0	*	1/2	0	
6. Дворецкий М.	1/2	1/2	1	1	1/2	1	

IX доска	1	2	3	4	5	6	O.
1. Чибурданидзе М.	▲	1	1	1	1/2	1/2	4
2. Головей Т.	0	▲	1	1/2	1	1/2	3
3. Живаева Т.	0	▲	0	1	0	0	2,5
4. Акоюн А.	0	1/2	0	▲	1	0	0,5
5. Цицерман Т. Т.	1/2	0	0	1	▲	1	1,5
6. Затуловская Т.	1/2	1/2	1/2	1	1	1	3,5

НАЙТИ СВОЮ ИГРУ!

Почти на всем протяжении турнира «звезд» в Монреале Борис Спасский не мог найти свою игру. В один из моментов казалось, что ему угрожает последнее место, но к концу соревнования тремя рядовыми победами он поправил свои дела. Две победы, одержанные им на финише, комментирует гроссмейстер Эдуард Гуфельд.

Скандинавская защита — P81/a СПАССКИЙ — ЛАРСЕН

1. e2—c4 d7—d5

Даже живя большей частью на Канарских островах, Бент Ларсен, очевидно, не забывает, что он — скандинав. Кстати, им написан очерк об этой защите для «Энциклопедии шахматных дебютов». Но в данной партии ему не удалось улучшить репутацию редко встречающейся системы.

2. e4:d5 Фd8:d5
3. Kb1—c3 Фd5—a5
4. d2—d4 Kg8—f6
5. Kg1—f3 Cc8—f5

Едва ли не обязательным считается 5. ... Cg4, ибо в этой позиции королевский конь белых опасен для черных; неудивительно, что ход в тексте на практике встречается очень редко. Сам Ларсен в «ЭШД» рекомендует на 5. ... Cf5 продолжать 6. Ke5 (очевидно, грозит 7. Kc4) 6. ... c6 7. g4 (слабее было сыграно в партии Суэтни — Шведчиков, 1971; 7. Cc4 e6 8. g4 Cg6 9. h4 Kbd7 10. K:d7 K:d7 11. h5 Cc4 12. Lh3 Cd5!, с неясной игрой), и если теперь 7. ... Cg6, то поз-

ле 8. h4 Kbd7 9. Kc4! окольным путем получается позиция, проанализированная еще Эм. Ласкером (она возможна в случае 5. ... Cg4 6. h3 Ch5? 7. g4! Cg6 8. Ke5 c6 9. h4 Kb17 10. Kc4!) и оцененная им в пользу белых ввиду 9. ... Фc7 10. h5 Ce4 11. K:e4 K:e4 12. Фf3 с последующим 13. Cf4! Неужели Ларсен хотел оспорить эту издавна утвердившуюся оценку? Трудно сказать. Возможно, он намеревался испытать указанный им в «Энциклопедии» спорный ход 7. ... Ce6!? (знаки Б. Ларсена). Но Спасский избрал иной план, тоже оказавшийся весьма неприятным для черных.

6. Cc1—d2! ...

Не торопясь с рейдом коня на e5, белые делают «здоровый» защитительно-атакующий ход, как бы предлагая черным ответить, каков смысл выведения слона на поле f5, откуда он ничего не защищает и ничему не угрожает.

6. ... Kb8—d7

Поскольку поле c6 черные прибегают для

пешки, лучшей позиции для их ферзевого коня нет. Но так ли уж необходимо было немедленно его развить? Стоило сыграть 6. ... c6 — без этого хода черным все равно не обойтись, — а затем решать, в какую сторону делать рокировку. Похоже, что Ларсен пока еще не принял решения на сей счет и поэтому продолжает развитие, свободно распорядившись немногими остающимися у него темпами.

7. Cf1—c4 c7—c6
8. Фd1—e2! ...

Идейный ход, типичный для открытых дебютов при перевесе в развитии. Все наличные силы вводятся в бой, концентрируясь на главном участке сражения. На такую «мелочь», как пешка c2, можно не обращать внимания.

8. ... e7—e6?

Самая естественная реакция оказывается здесь решающей ошибкой, этот ход позволяет белым осуществить немедленный прорыв. Но что тут посоветовать черным? 8. ... Sc2 даже не заслуживает рассмотрения — в ответ достаточно сыграть хотя бы 9. Ke5, и не проходит 9. ... e6 из-за 10. K:f7. Меньшим злом было бы 8. ... Фc7 9. Ke5 e6, и ничего не дает 10. g4 K:e5 11. de Kg4, поэтому белым пришлось бы удовлетвориться позиционным перевесом, а черным упорно защищаться.



11. ... Фс5—с8
12. Кd5:f6+ g7:f6
Безрадостно и 12. ...
К:f6 13. Сb5+ Крe7 14.
Кd4 Сg6 15. 0—0 с воз-
можным f2—f4—f5.
13. Кf3—d4 Сf5—g6
14. h2—h4 h7—h5
15. f2—f4 ...

Многие шахматисты
здесь или на предыду-
щем ходу стали бы рас-
считывать жертву на e6.
Но в ней нет необходи-
мости: позиция черных
настолько расшатана,
что предпочтительнее
«солидный» штурм.

15. ... Фf8—e7
16. Лh1—h3 Фс8—с7
Слишком наивна была
бы «ловушка» 16. ...
0—0 17. f5 e4 18. Ф:e7??
Лe8! 19. К:f5 Ф:c4 и т. д.
Белые просто выигрыва-
ли — хотя бы путем 18.
Лg3! Крh7 19. К:f5, с
угрозами 20. К:e7 и 20.
Фe3!

17. 0—0—0 Фс7—b6
Если 17. ... 0—0—0,
то 18. f5!, и белые вы-
игрывают.

18. Cd2—e1 0—0—0
19. Kd4—b5! ...

И на ферзевом фланге
черный король не найдет
безопасного пристанища,
да и ферзь черных неу-
ютно — не видно удо-
влетворительной защиты
от угрозы Ce1—f2.

19. ... Кd7—b8
20. Лd1:d8+ Крc8:d8
Взятие ладьей или
слоном сразу же приво-
дило к тяжелым матери-
альным потерям, да и
20. ... Ф:d8 21. К:a7+
Крc7 22. Лc3! достато-
чно убедительно.

21. Ce1—f2 Фb6—с6
22. Cf2:a7 ...
Белые выиграли пеш-
ку, сохранив атаку.

22. ... Кb8—d7
23. a2—a3! ...

Учебный момент. Пер-
вый успех налицо, но
условий для немедлен-
ного преследования раз-



битого неприятельского
войска пока нет. Поэто-
му правильно будет на
время перейти к закреп-
лению преимуществ.
Существенно, что белые
могут не опасаться хода
23. ... b6, ибо их «от-
резанному» слону ни
одна черная фигура уг-
рожать не в состоянии,
— наоборот, сам он в
случае 24. Лc3 Фe4 25.
Фf2 создает угрозу пеш-
ке b6. Далее возможно
25. ... Фb7 26. Ce2, и
черным в пору сдаваться.

23. ... Фс6—e4
24. Ca7—e3 Сg6—f5
25. Лh3—g3 Фe4—с6
26. Кb5—d4 Фс6—a4

Безуспешная попытка
«замутить воду».

27. Кd4:f5!
Четкое решение. Белые
пускают в свой лагерь
незваного гостя, приго-
тив ему соответствующий
прием...

27. ... Фа4:a3+
Еще проще белые вы-
игрывали после 27. ...
e4 28. Cd4!

28. Крc1—d1 Фа3—a1+
29. Ce3—c1 ...

Выясняется, что чер-
ные должны отдать фи-
гуру.

29. ... Ce7:b4
Еще дороже им обо-
шлось бы 29. ... e4 30.
Ла3!

30. Ce4—b5 ...

Спасский и не собира-
ется уволить коня с f5.
Следует прямая атака
на черного короля.

30. ... Кd7—b6
31. Фе2—e4 Фа1—a5

32. Фe4:b7!
Черные сдались.

И это — партия, сыгранная крупнейшими гросс-
мейстерами во второй половине XX столетия! Мо-
жет быть, никогда еще за последние четверть века
Бент Ларсен не играл так неудачно, как в Мон-
реале. Разве что в матче в Денвере (1971), но ведь
тогда его противником был Фишер...

Английское начало — Р32/a ХЮБНЕР — СПАССКИЙ

1. c2—c4 e7—e5
2. Кb1—с3 d7—d6

Избранный черными
порядок ходов еще не
определяет плана их иг-
ры, хотя и называется в
литературе «вариантом
Чигорина» в честь пер-
вооткрывателя. Особенно
часто разрабатывал этот
вариант В. Смыслов, в
последние годы — В.
Цешковский и, как ви-
дим, Б. Спасский.

3. g2—g3 ...

Солидное продолже-
ние, сохраняющее за бе-
лыми минимальный де-
бютный перевес. Непло-
хо зарекомендовал себя
и более экспансивный
план — 3. d4! Напри-
мер: 3. ... e4 4. Ф:d4
Ксb5 5. Фd2!, и давление
в центре служит для бе-
лых компенсацией за по-
терейный темп. Возмо-
жно 5. ... Кf6 6. b3 Сe6
7. e4 a5 8. Cd3 a4 9.
Лb1 (Полугаевский —
Цешковский, 42-й чем-
пионат СССР, 1974) или
5. ... g6 6. b3 Сg7 7.
Сb2 Кf6 8. g3 0—0 9.
Сg2 Ке5 10. Кf3 (Шталь-
берг — Смыслов, Сток-
гольм, 1964).

3. ... g7—g6
В партии Олафссон —
Смыслов (Блед, 1959)
первые был применен
своеобразный план —
3. ... Се6! с идеей про-
вести d6—d5. Он при-
жился, несмотря на то,
что его нередко пыта-
ются опровергнуть.

4. Cf1—g2 Cf8—g7
5. d2—d3 ...
Другое продолжение
— 5. e3 с последующим
6. Kge2.

5. ... f7—f5

Считается самым энер-
гичным возражением на
игру белых. И все же
объективно это риско-
ванный план, так как
он создает определен-
ные слабости в лагере
черных, что практически
обязывает их в дальней-
шем играть ва-банк на
королевском фланге, за-
частую оставляя на про-
извол судьбы центр и
ферзевый фланг. Но тур-
нирное положение Б.
Спасского, в общем, не
оставляло ему выбора.
А главное — с переме-
ной цвета возникла его
любимая схема: ведь
сколько часто он избирал
белыми закрытый вари-
ант сицилианской защи-
ты и не раз проигрывал
бой на ферзевом фланге
и выигрывал его на ко-
ролевском! Правда, здесь
приходится разыгрывать
эту систему с потерей
ценнейшего темпа...

6. e2—e4 ...

Весьма действенное
средство против плана
черных: противопоста-
вить в центре силе —
силу! В закрытом вари-
анте сицилианской защи-
ты этот метод с переме-
ной цвета успешно при-
менял М. Ботвинник.
Другие способы разви-
тия: 6. e3 Кf6 7. Kge2
0—0 8. 0—0, подготовли-
вая b2—b4—b5, или 6.
f4, заранее затормаживая
пешечную фалангу
черных.

6. ... Кb8—с6

Необходимо взять под
контроль пункт d4. В
случае 6. ... Кf6 7. Kge2

0—0 8. 0—0 с6 возмож-
но 9. e4 С:f5 10. d4! —
в пользу белых, как бы-
ло в партии Ковачевич
— Остонч (Югославия,
1969).

7. Kg1—e2 Kg8—h6

Продолжение все той
же рискованной линии
ведения борьбы, избран-
ной Спасским. Черные
хотят после короткой
рокировки поскорее сы-
грать g6—g5, поэтому
не развивают коня на
e7 или f6, где он будет
загораживать выход
ферзю. Но при этом конь
децентрализуется.

8. Kc3—d5 0—0
9. 0—0 ...

При коне на h6 рука
так и тянется сыграть
h2—h4—h5! Но Хюбнер
ограничивается споко-
йным развитием, которое
сохраняет все плюсы его
позиции.

9. ... Cc8—e6
10. b2—b3 ...

Активнее выглядит 10.
Лb1 с дальнейшим b2—
b4 (потом белым все
равно придется вернуть-
ся к этому плану), а
также 10. f4. Но пози-
ция белых так богата
возможностями, что и
скромный ход в тексте
достаточен для сохране-
ния перевеса.

10. ... g6—g5
11. e4:f5 ...

Ввиду угрозы 11. ...
f4 — вынужденно. Но
зато «оживает» слон g2.

11. ... Kh6:f5
12. Cc1—b2 Фd8—d7

13. Фd1—d2 h7—h6
14. Jla1—e1? ...

Типичное стремление к
целесообразному разви-
тию и «крепким» ходам
без углубления в такти-
ческие детали ситуации.
Вскоре, однако, выясня-
ется, что на e1 ладье не-
чего делать, ее место на
b1. Поэтому логичнее
выглядело 14. b4, и если
14. ... Лаe8 15. b5 Kd8,
то возможно даже 16.

Фа5 с6 17. Ёс Ёс (после 17. ... К:с6 белый конь закрепляется на господствующей высоте d5) 18. Кb4, с более выгодной для белых позицией, чем получившаяся в партии.

Пожалуй, теперь черным легче уравнять игру.

14. ... Ла8—е8
15. b3—b4 ...

Рейд несколько запоздал, и черные должны успеть консолидировать свои силы.

15. ... Кс6—d8
16. b4—b5 c7—c6
17. b5:c6 b7:c6
18. Kd5—b4 Фd7—c7!

Этой возможности черные не имели бы, сыграв белые b3—b4 ходом раньше. Перегруппировка фигур позволяет Спасскому ввести в игру коня с d8.

19. Ке2—с1 Се6—d7
20. Кс1—b3 Kd8—e6
21. Kb4—c2 ...

Оказывается, построение белых имеет целью подготовить d3—d4. Но черные могут воспрепятствовать этому.

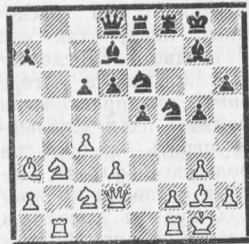
21. ... Фс7—b6
22. Сb2—a3 Фb6—d8

Блуждания черного ферзя имеют определенный смысл. Поскольку белый слон «отвлекается» от пункта d4, то и ферзь может снять с него контроль, чтобы приблизиться к вождьленному королевскому флангу. Правда, теперь белые могли сыграть 23. Сb2, и у черных также нет ничего лучшего, чем повторение ходов — 23. ... Фb6. Но ведь это ничья, а противники настроены по-боевому.

Особенно Спасский. Скорее всего, Хюбнер мог бы позволить себе роскошь разок повторить ходы, чтобы проверить, какова будет реакция противника. Этот прием полезен и ввиду приближающегося

цейтнота, который часто доставляет неприятности западногерманскому гроссмейстеру, причем в самых ответственных партиях... Но Хюбнер продолжает действовать прямолинейно.

23. Le1—b1 ... Мужественно признавая (с опозданием на 9 ходов) допущенную неточность. Заслуживало внимания и 23. h3!



23. ... g5—g4!

У черных открываются виды на свою игру.

24. Kb3—a5 c6—c5 И это игра серьезная, так что черным уже не столь опасно кардинальное ослабление всех пунктов и линий на ферзевом фланге: судьба партии будет решаться на королевском.

25. Ka5—c6 Фd8—f6
26. Lb1—b7 Cd7—c8
27. Lb7:a7 Ке6—g5

Белые выиграли пешку, но их конь, стоящий на с6, оказывается вдалеке от главных событий. Хюбнер играет с огнем — следовало подумать о немедленном возвращении коня «домой».

28. Фd2—e2 Kpg8—h8
29. Ca3—c1 Kg5—h3+!
30. Cg2:h3? ...

Начало небольшой серии упущений, каждое из которых льет воду на мельницу черных. Белые расстаются со своим мощным слоном, который и защищал, и атаковал одновременно. Это ослабляет белые поля в их лагере, а на h3 у

черных появляется грозный «клин». После спокойного 30. Kph1 шла бы равная борьба. Например: 30. ... Kd4 31. K6:d4 cd 32. f4!, с активной контригрой.

30. ... g4:h3
31. Фе2—f3 ...

Не самое хорошее поле для ферзя — под «рентген» по линии «f». На h5 или e4 он себя чувствовал бы надежнее. Неудачное расположение ферзя впоследствии не замедлит сказаться.

31. ... Lf8—f7
32. Кс2—e3 Le8—f8
33. Ке3—d5 Фf6—g6
34. Ла7:f7 Фg6:f7
35. Сс1—e3? ...

Видимо, решающий промах. Ход 35. Фе4! еще позволял белым вести оборону.



35. ... Фf7—e8!

С темпом разгружая линию «f». Пожар загорается на всей белой периферии лагеря Хюбнера.

36. Кс6—a7 Kf5—d4
37. Фf3—d1 Kd4—f3+
38. Kpg1—h1 Сс8—g4
39. Фd1—c1 Фе8—f7!

Черный ферзь в этой партии работает «за двоих». Его сложный маршрут очень изыщен.

40. Ka7—b5 Kf3—d2!
41. f2—f4 Kd2:f1

Этот ход черные записали. Доигрывание оказалось непродолжительным.

42. Фс1:f1 Фf7—h5
43. Kd5—c3 e5:f4
44. Сс3:f4 Lf8—e8
45. Cf4—d2 Cg4—e2

Белые сдались.

Фестивали «Юрмала-79»

Владимир БУБНОВ,
судья всесоюзной категории

ШАХМАТНЫЕ СЕССИИ ЮРМАЛЫ

В живописнейшем городе-курорте Юрмала на Рижском взморье шахматы пользуются большой популярностью. Международный турнир, первенство ВЦСПС среди женщин, командные встречи сборной Латвии с представителями других республик... Этот список можно было бы продолжить... Но, пожалуй, особой любовью пользуются самые массовые соревнования — шахматные фестивали. В этом году Юрмала отмечает свое 20-летие. Знаменательной дате были посвящены зимний и летний фестивальные турниры.

ЗИМНЯЯ СЕССИЯ

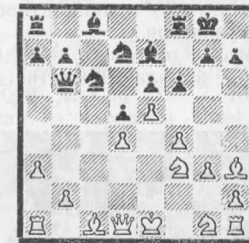
Впервые встречала зимняя Юрмала участников фестиваля. 13 команд, в составе каждой из которых было трое мужчин и одна женщина, боролись за три вакантных места на летнюю сессию. Мужчины играли по швейцарской системе, женщины — по круговой.

В Международный год ребенка особый интерес вызвало участие в фестивале детских коллективов: ДЮСШ (Лилепк), ДЮСШ (Чарджоу), Дома пионеров (Чебоксары). Интересную игру продемонстрировал молодой тренер туркменских шахматистов к/м А. Темиров — выпускник шахматного отделения Московского института физкультуры. Неуверенно начав соревнование, он на финише «провел» серию из семи побед подряд. Тема его дипломной работы — французская защита на турнире практическую проверку в нескольких хорошо проведенных партиях. Приводим одну из них, получившую приз за красоту.

Французская защита — E02/b
Плавинский — Темиров

1. e4 e6 2. d4 d5 3. Kd2 Kf6. Считается, что это продолжение дает белым практически во всех вариантах незначительное преимущество. 4. e5 Kfd7 5. f4 c5 6. c3 Кс6 7. Kdf3 cd 8. cd Фb6 9. a3. Белые первыми сходят с проторенных путей. Теория рекомен-

дует 9. g3 или 9. Cd3. 9. ... Се7 10. g3 f6!. Этот ход, даже в несколько лучшей для черных редакции (без ходов 9. a3 Се7), по «ЭШД» оценивается в пользу белых из-за 10. Ch3 fe 11. fe Сb4+ 12. Kp1! (Портиш — Таль, Оберхаузен, 1961). Поэтому белые смело идут на такое развитие событий. 11. Ch3 0—0!



Что делать белым? Их два последних хода направлены против плана противника, связанного с i7—f6, а теперь выяснилось, что и черные шли на ту же позицию. 12. С:e6+ Kph8. Кажется, белые поняли, что их позиция висит на волоске. 13. Cd7. Ход отчаяния. Но какой лучше? Если 13. Ch3, то 13. ... fe 14. fe Kd:e5 15. de K:e5 16. С:c8 Ла:c8 17. Cf4 Kg4, и атака черных неотразима. 13. ... С:d7 14. ef Cf6 15. Ке5 С:e5 16. fe K:e5 17. Cf4 Cg4. Положение белых проиграно. Если 18. Ке2, то 18. ... Kf3+ 19. Kp12 Лаe8. Или 18. Фd2 Kc4 19. Фс3

Лас8+ 20. Кр11 g5, что достаточно для победы.

Студент университета В. Васильев (Чебоксары) — руководитель шахматного кружка Дома пионеров выполнил норму кандидата в мастера.

Если в названных детских коллективах тон задавали наставники, то лучшего результата в команде ДЮСШ (Липецк) и абсолютно лучшего на фестивале добилась школьница А. Бурмицкая — 9 очков.

Уверенную победу в командном зачете завоевал спортколлектив «Орбита» из Москвы в составе кандидатов в мастера В. Бубнова, В. Бурлова, Г. Плавинского и перворазрядницы Т. Головенковой (капитан С. Квитка). В его активе — 30,5 очка.

«Орбита» — четырехкратный победитель первенств Кировского района Москвы. Уже два года спортколлектив имеет свой шахматный клуб. Классификационные турниры, внутренние командные соревнования сделали шахматы одним из любимых видов спорта в коллективе. В гостях у шахматистов «Орбиты» побывали экс-чемпион мира М. Ботвинник, международный гроссмейстер Ю. Авербах. Начата работа с детьми по месту жительства. Все это стало возможным благодаря постоянной помощи и поддержке со стороны руководства и Совета КФК (председатель Б. Лагутин) и инициативе шахматных энтузиастов.

Второе место, отстав от победителей на три очка, заняли шахматисты Ли-

пецка, третье — команда Московского инженерно-физического института.

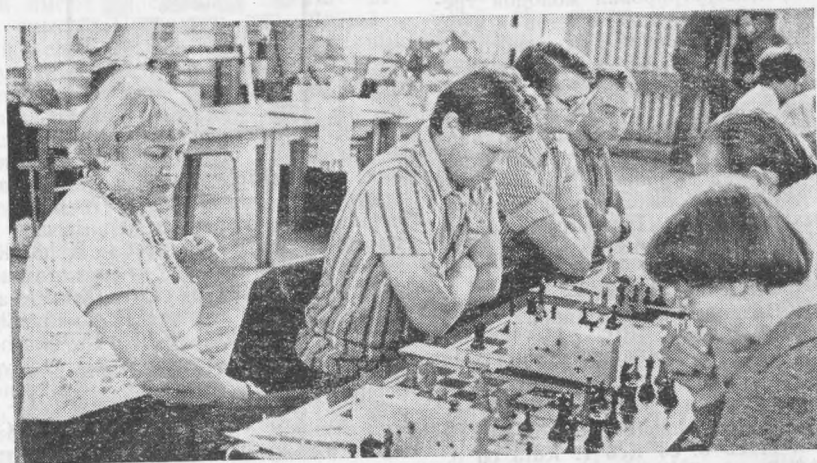
В личном зачете чемпионом зимнего фестиваля стал В. Бурлов — 8,5 очка. На втором месте Г. Плавинский, на третьем — А. Темиров.

Показом видовых фильмов с символическим названием «Юрмала — зимой» и «Юрмала — летом» завершилась зимняя сессия шахматистов.

ЛЕТНЯЯ СЕССИЯ

Названные фильмы как бы передали эстафету зимней шахматной сессии — летней. Именно с них начали знакомство с Юрмалой свыше 300 гостей фестиваля. 8 мастеров, 94 кандидата в мастера и около 200 перворазрядников из одиннадцати союзных республик и многих городов страны (от Калининграда до Якутска и от Ленинграда до Баку) оказались теми счастливыми, кого пригласили на летнюю сессию.

Командный турнир проходил в спортивном зале средней школы № 5, личный — в шахматном клубе. По условиям фестиваля не возбранялось усиление команды, скажем, шахматистами, играющими только в личном зачете, и опытные капитаны не замедлили этим воспользоваться для корректировки составов. У таких усилений, а ими пользовались или, лучше сказать, к ним вынуждены были прибегать многие команды, есть и обратная сторона медали: при этом ущем-



На летней Юрмалской сессии «бушевал» ленинградский «Прибой». В итоге — первое место.

ляются интересы команд, играющих своим составом.

Жеребьевки как таковой на турнире не было. Присвоение номеров в турнирной таблице, а также составление пар на очередные туры проводились по системе, аналогичной той, что применялась на Всемирной шахматной олимпиаде. При подсчете среднего коэффициента команды мастеру давался коэффициент «-1», к/м — «0», перворазряднику — «+1». Первый номер получила команда «Урожай» (Брянск) с коэффициентом «-2», второй — «Днестр» (Львов) с коэффициентом «0» и т. д. Среди 59 команд было немало призеров последних лет: «Орбита» (Москва), «Огонь» (Свердловск), «Горизонт» (Ростов-на-Дону), «Заря» (Бийск) и др.

Со старта вперед вырвалась ровная по составу команда «Прибой» (Ленинград). Даже два поражения на финише от АМЗ (Барнаул) и «Днестра» (Львов) ничего не смогли изменить. И напористые ленинградцы мастер Г. Фельдман, кандидаты в мастера О. Зарубин, В. Растрепин и опытная перворазрядница Л. Бондаренко, набрав 31,5 очка, стали победителями фестиваля.

На втором месте отставшие на три очка шахматисты «Каскада» (Краснодар). Третье место у команды «Урожай» (Брянск), 4-е — у «Днестра» (Львов), 5-е — у «Орбиты» (Москва) и 6-е — у команды Академии наук Азербайджана.

В личном зачете на первой мужской доске лучший результат имеет мастер А. Волчок («Судостроитель», Николаев) — 9,5 из 10, II — к/м С. Поташников («Юность», Павлоград) — 9, III — к/м А. Бебчук («Электрон», Рязань) — 8,5.

На женской доске первое место и абсолютно лучший результат фестиваля у к/м Л. Шерих («Старт», Ленинград) — 10,5, II занял к/м З. Лельчук («Днестр», Львов) — 10, III — С. Седленце — 9 из 10.

В индивидуальном турнире две верхних ступени у днепропетровцев к/м М. Басина — 9 и В. Бородинна — 8,5, а замкнул тройку призеров В. Наговицын из Кирова.

В следующей встрече лидеров команд Нефтеинститут (Грозный) — «Чайка» (Куйбышев) дебютные неточ-

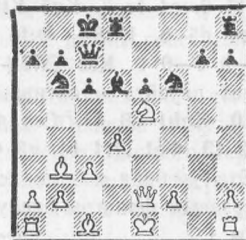


Блицтурнир фестиваля. На переднем плане ЛИГИТА НЕИЛАНДЕ.

ности черных очень быстро привели к развязке.

Защита Каро-Канн — P96/a Хант — Израилев

1. e4 c6 2. d4 d5 3. Kd2 de 4. K:e4 Kd7 5. Cc4 Kb6?!. Лучшие обычные 5. ... Kgf6. 6. Cb3 Cf5? 7. Kc5!. Идея, известная из варианта 1. e4 c6 2. d4 d5 3. Kd2 de 4. K:e4 Cf5 5. Kc5!?, здесь оказывается весьма эффективной. 7. ... Фс8. На 7. ... Фс7 неприятно 8. Фf3 с последующим 9. Cf4. 8. Kf3 e6 9. Ke5!. Позиция черных уже очень трудна. 9. ... Kf6 10. g4! Фс7. Совсем плохо 10. ... Cg6 11. h4, с разгромом. Однако и теперь черным несладко. 11. gf C:c5 12. fe. Самое точное. 12. ... 0-0-0 13. c3! fe 14. Фе2! Cd6.





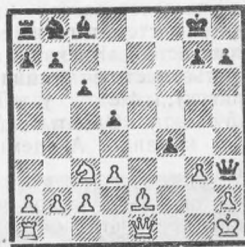
Может быть, на улице и прохладно, но в зале...

В расчете на 15. С:e6+ Krb8 16. Kf7? Lhe8 17. K:d8 Ф:d8, и перевес у черных. 15. Kf7!, и черные понесли крупные потери, определившие исход партии.

Самая короткая партия на турнире была сыграна в последнем туре в матче «Драугисте» (Паневежис) — Обществу слепых (Рига). Судя по затраченному белыми времени (около 2 мин.), черные попались на домашнюю заготовку.

Гамбит 1. Kf3 f5 2. e4 — P10/b
Попов — Лацис

1. Kf3 f5 2. e4 fe 3. Kg5 Kf6 4. d3 e5 5. K:e4 d5 6. K:f6+ Ф:f6 7. Ce2 Cc5 8. 0—0 0—0 9. Kc3 C:f2+?. Черные спешат перейти к активным действиям. 10. Kph1 c6 11. Ce3 Фh4 12. Л:f2! Л:f2 13. Фе1 Лf4 14. g3 Фh3 15. C:f4 ef. Эта учебная позиция с неразвитым ферзевым флангом заслуживает диаграммы.



16. Cg4! Черные сдались.

Мужскую игру на фестивале показала молодая латвийская шахматистка Л. Нейланде. В ее активе победы над к/м В. Доиченко (Москва) и к/м Т. Гумилевской (Уфа). В последнем туре в матче РВЗ (Рига) — «Орбита» (Москва) ее победа лишила москвичей третьего места.

Сицилианская защита — E51/b
Нейланде — Головенкова

1. e4 c5 2. Kc3 Kc6 3. g3 Lb8 4. Cg2 g6 5. f4 Og7 6. Kf3 b5 7. d3 Фа5 8. 0—0 C:c3?! 9. bc Ф:c3 10. Лb1 Kf6 11. Cb2 Фа5 12. f5 0—0. Рокировка, видимо, необходима: грозило 13. fg и 14. e5.



13. Фc1! Kpg7. Черные отказались от 13. ... e4 из-за 14. Фh6 c3 15. fg fg 16. Kg5 e5 17. Л:f6 Л:f6 18. Ф:h7+ Kpf8 19. Фh8+ Kpe7 20. Фg7+. 14. e5 Kd5?. 14. ... Kg8 оставляло больше надежд на спасение. 15. f6+ ef 16. ef+ K:f6 17. Kh4 Kd4 18. Kf5+ K:f5 19. Л:f5 Lb6 20. Фf4 gf 21. Ф:f5 Фа6 22. Лf1 Le8 23. Фg5+. Черные сдались.

В целом, фестивали «Юрмала-79» удалась как никогда. Этому во многом способствовала четкая работа оргкомитета при горисполкоме, предусмотревшего все до мелочей — от экскурсий на «Ракетах» по реке Лиелупе и

осмотра Старой Риги до выпуска афиш, значков фестиваля и т. п. Не остался без ответа и призыв первого секретаря Юрмалского горкома партии А. Невидского об обмене опытом шахматной работы на местах, прозвучавший на открытии фестиваля.

Гости фестиваля имели возможность принять участие в традиционном конкурсе решения задач и этюдов, посетить товарищеский матч Латвия — Грузия с участием всех именитых, насладиться импровизированной пресс-конференцией экс-чемпиона мира М. Талья на торжественном закрытии фестиваля.

Особую благодарность хочется принести неутомимому энтузиасту и главному судье соревнований З. Солманису за четкое судейство и инструктору Юрмалского шахматного клуба В. Симановичу, который без усталости занимается благоустройством своего детища. Это он подготовил специально для фестиваля дефицитную шахматную литературу. Спасибо большое рижанам и юрмалчанам за гостеприимство. До новых встреч!

23-й чемпионат ВС СССР среди женщин, Евпатория, 1979

Александр ТРОФИМОВ,
судья всесоюзной категории

ВСЕАРМЕЙСКИЙ ОТБОРОЧНЫЙ

Крымский город радушно встретил участниц турнира. Шахматисток разместили в гостинице «Украина» — одной из лучших в Евпатории.

В свободный день участницы ознакомились с достопримечательностями города-курорта, побывали в Симферополе и Ялте. Радио и печать города регулярно освещали ход чемпионата.

А теперь о самом соревновании. К сожалению, в нем не играли ведущие армейские шахматистки Н. Гаприндашвили, М. Литинская и И. Левитина. Нона Гаприндашвили предпочла помериться силами в мужском чемпионате Вооруженных Сил.

Чемпионка страны И. Левитина и М. Литинская были заняты подготовкой к межзональным турнирам на первенство мира. В последний момент отказались от участия мастера А. Муслимова и А. Чайковская, нарушив честолюбивые планы соискателей мастерского звания.

И все же чемпионат получился интересным. Причина сему — отборочный характер данного соревнования: три лучших шахматистки получали право играть в первой лиге чемпионата страны.

Звание чемпионки завоевала мастер Алла Гринфельд — 9 очков из 13.

Английское начало — Р39/с
Нижегородова — Гринфельд

1. c4 e5 2. Кс3 Кс6 3. g3 g6 4. Сg2 Сg7 5. e3 d6 6. Kge2 Се6 7. Кd5 Фd7 8. 0—0 Кd8 9. d3 c6 10. Kdc3 Ке7 11. Cd2 0—0 12. b4 d5 13. cd К:d5 14. Ке4 Ch3 15. Ке5 Фе8 16. Лb1 Сg2 17. Кр:g2 b6 18. Ке4 Ке6 19. Фb3 Фd7 20. Лfд1 Крh8 21. К4с3 Кf6 22. Сс1 Лас8 23. e4 Kh5 24. b5 f5 25. bc Л:c6 26. f3 Ке5 27. Фе2 Фf7 28. Лf1 Лfс8 29. Фd2 Кf6 20. Са3 Ке6 31. Лbc1 Фd7 32. Лfд1 a6 33. Кb1 Kg8 34. Л:c6 Л:c6 35. Фb2.



35. ... fe 36. fe Kg5 37. Kg1 К:e4 38. Фе2 Kg5 39. Кf3 Фd5 40. Лd2 Лf6. Белые сдались.

Столько же очков набрала участвовавшая вне конкурса Марина Макарычева. У нее наибольшее количество побед. Вот одна из них.

Жунина — Макарычева



Мастер АЛЛА ГРИНФЕЛЬД.

22. ... Л:b3! 23. Ф:b3 К:d4 24. К:d4 С:d4+ 25. Се3 С:a1 26. fg К:e3 27. gh+ Крh8 28. Фе3 Фе4 29. Лf3 Л:f3. Белые сдались.

Хорошую игру продемонстрировала Елена Ступина, завоевавшая серебряную медаль, — 8,5 очка. Успех вице-чемпионки вполне заслужен — она показала надежную игру, хорошее понимание позиции.

Ожесточенная борьба разгорелась на финише в борьбе за третью путевку на чемпионат страны. В итоге по 8 очков набрали сразу три участницы — М. Нижегородова, Д. Гершкович и Н. Жунина. Коэффициент Бергера на этот раз был благоприятен к Марине Нижегородовой. Ей и была вручена третья награда — бронзовая медаль.

Не видя партнера

ЧЕМПИОНАТ УКРАИНЫ

Почти два года 19 кандидатов в мастера и один мастер из 18 городов Украины мерялись силами в IX чемпионате республики.

Показав отличный результат, чемпионом Украины стал музыкант из г. Кременчуг Полтавской области кандидат в мастера Л. Рубинчик, набравший 16 очков. На второе место вышел инженер из Одессы кандидат в мастера Ю. Смоленский (13,5 очка). Третье место по системе коэффициентов досталось студенту из Симферополя кандидату в мастера В. Долинеру — 11,5 очка. Столько же набрали Л. Корж, В. Садовский и П. Головков. В первой половине таблицы вписаны также имена Ю. Маликова (11 очков), В. Бондаря (10,5), Ю. Зверяки (10).

Французская защита — E00/d
Смоленский — Рубинчик

1. e4 e6 2. d4 d5 3. e5 c5 4. c3 Кс6 5. a3 Фb6 6. Кf3 c4 7. Kg5. Игра на обострение. Лучше обычное 7. Кbd2 или 7. g3. 7. ... Cd7 8. g3 h6 9. Kh3 0—0—0 10. Кf4. Неудачный ход. Сильнее 10. Кd2 или 10. Сg2. 10. ... g5 11. Kg2 f6 12. f4 gf 13. gf fe 14. fe Ce7 15. h4 Лh8 16. Фе2 Cd8 17. Се3 Kge7 18. Фе2. Если 18. Кf4, то 18. ... Кf5 19. Cf2 К:h4. 18. ... Кf5 19. Cf2 Лhg8 20. Лh3 Лg4 21. Кd2.

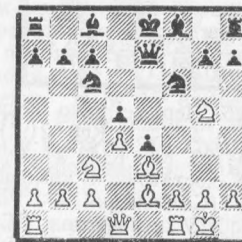


21. ... К:e5! 22. Ке3. На 22. de последовало бы 22. ... Ф:f2+! 23. Кр:f2 Кd4+ 24. Крg1 К:c2 25. Лс1 Са4 26. Се2 Сb6+ 27. Крh1 Л:g2, с выигрышем. 22. ... Лf4 23. К:f5 Л4:f5 24. Се3 Са4 25. Фb1. Проигрывало и 25.

Ф:a4 Лf1+ 26. К:f1 Кd3+ 27. Крe2 Ф:b2+ или 25. de С:h4+ 26. Крe2 Лf2+. 25. ... Kg4 26. Сg1 Фе7. Белые сдались.

Гамбит 1. Кf3 f5 2. e4 — P10/b
Рубинчик — Скоторенко

1. Кf3 f5 2. e4 fe 3. Kg5 Кf6 4. d3 e3! 5. Се3 e5 6. d4 Фе7 7. Кс3 d5 8. Се2 Кс6 9. 0—0 e4.



10. f3 h6 11. fe! hg 12. С:g5 de 13. Кd5 К:d5! 14. С:e7 С:e7 15. c3 Cd6 16. g3 Се6 17. Фе2 Кf6 18. Л:f6! gf 19. Фе4 Крf7! 20. Ле1. Не проходило 20. d5 из-за 20. ... Сс5+ 21. Крh1 (21. Крf1 Ch3+ 22. Крe1 Лас8) Л:h2+! 22. Кр:h2 Лh8+ 23. Крg2 Ch3+ 24. Крf3 Ке5+. 20. ... Лас8 21. Cd3 Лh6?. Лучше 21. ... f5 22. Фf3 Ке7. После хода в партии белые разменами снимают напряжение, а сильный пешечный центр и возможность создания проходной пешки на королевском фланге обеспечивают им преимущество. 22. Сс4 Кd8 23. С:e6+ Л:e6 24. Фd5 c6 25. Фb3 f5 26. Л:e6 Л:e6 27. Фа4 f4 (27. ... a6 28. Фа5) 28. g4! a6 29. Фа5 Крe7 30. g5! Ле2 31. Фf5 Ке6 32. g6 f3 33. Фf7+ Крd8 34. Ф:f3 С:h2+ 35. Крh1 Л:b2 36. Фf6+ Крd7 37. Фf7+ Крd6 38. c4 К:d4 39. g7 Се5 40. Фf8+ Крd7 41. g8Ф Лh2+ 42. Крg1 Ке2+ 43. Крf1 Kg3+ 44. Ф:g3 С:g3 45. Фg7+ Крc8 46. Фg4+. Черные сдались.

1. e4 c5 2. d4 cd 3. c3 dc 4. K:c3 Kc6 5. Kf3 d6 6. Cc4 e6 7. 0—0 Ce7 8. Фе2 а6 9. Ld1 Фc7 10. Cf4 Kf6 11. Лас1 0—0 12. Cb3 Фb8 13. h3 Ke5 14. Kd4 Cd7 15. Ce3! До сих пор здесь играли 15. Cg3 Kc6 16. K:c6 bc 17. f4 d5 18. Kph2 Фb4, с хорошей игрой у черных. Белые пытаются усилить вариант действиями на ферзевом фланге. 15. ... b5 16. f4 Ke4 17. Cf2 Лс8 18. a4 Ka5 19. Ce2 b4 20. Kb1.



20. ... e5. Черные рано вскрывают игру. Лучше 20. ... Kc6 21. Kf3 b3 22. Cd3 Kb4 23. Kc3 K:d3 24. Ф:d3 Cc6 25. Kd4, с достаточной компенсацией за пешку (Смоленский — Ройтман, полуфинал XIV первенства СССР по переписке). 21. Kf5 C:f5 22. ef b3 23. Cd3 Kd5 24. Л:c8+ Ф:c8 25. fe Kf4 26. Фе4 de. Немедленно проигрывает. Необходимо было 26. ... K:d3 27. Л:d3, с перевесом у белых. 27. f6! C:f6 28. Ф:h7+ Kpf8 29. Cf5! Ke6 30. Kc3. Черные сдались, так как угроза Kd5 неотразима.

ДЕБЮТ БЕЛГОРОДЦЕВ

Первый чемпионат Белгородской области завершился победой перворядника В. Ермилина, набравшего 9 очков из 10. Второе и третье места поделили Б. Петухов и А. Денисков — по 7,5 очка.

Приводим одну из партий чемпионата.

Французская защита — E00/d
Скворцов — Гордеев

1. e4 e6 2. d4 d5 3. e5 c5 4. c3 Kc6 5. Kf3 Фb6 6. dc C:c5 7. Фc2 f6 8. ef K:f6 9. Cg5 Ke4 10. Ch4 e5 11. b4 Cd6 12. Cd3 Cf5 13. Фb3 Ce7 14. 0—0 C:h4

1. e4 d5 2. ed Kf6 3. d4 K:d5 4. Kf3 g6 5. h3 Cg7 6. c4 Kb6 7. Ce3 0—0 8. Kc3 Kc6 9. Фd2 e5 10. d5 Ka5. Рискованная попытка, однако 10. ... Ke7 считается плохим ходом для черных из-за 11. g4 f5 12. 0—0—0 fg 13. Kg5 Kf5 14. hg K:e3 15. Ф:e3 C:g4 16. Л:h7 Лf4 17. Л:g7+ (Гипслис — Марич, 1971). 11. b3 e4 12. Kh2 f5 13. Ce5 Лf7 14. Cb4. Неточность; спешить с выигрышем коня не следовало. Значительно лучше 14. Ce2 f4 15. g4, как было в партии Скрыль — Смоленский (IX первенство Украины по переписке). 14. ... f4! 15. 0—0—0 Cf5 16. C:a5 e3 17. fe fe 18. Ф:e3.



18. ... Фf8!. Теперь атака черных неотразима. Грозит 19. ... Ch6 и 19. ... Фа3+. 19. Kpb2 Ле8 20. Фg1 Ka4+! 21. ba b6 22. c5 ba 23. Cc4 Ле4 24. Kpb3 (24. Cb3 Ле2+) Фb8+ 25. Kb5 a6 26. Kf3 ab. Белые сдались ввиду 27. ab Ф:b5+ 28. C:b5 Лb4+ 29. Кра3 Cb2x.

П. Гризо (Одесса),
судья всесоюзной категории

15. K:h4 Kd2 16. K:d2 C:d3.



17. Ф:d5 C:f1 18. Kf5 Фc7 19. Kd6+ Kpf8 20. Л:f1 Кре7 21. K2e4 a6 22. Лd1 Лаf8 23. Kc5 Лf6 24. Kf5+ Kpf8 25. Kd7+. Черные сдались.

Б. Петров (Белгород)

ЕЩЕ РАЗ О ЧЕРЕДОВАНИИ УГРОЗ И МАТОВ

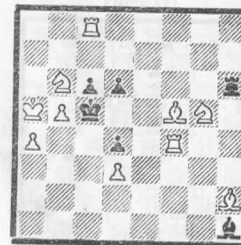
Рассматриваемая тема в последнее время опять привлекла к себе внимание составителей. Впервые она была разработана в задаче № 1: 1. Ce6? угр. 2. Kd7x (A), 1. ... d5 (a) 2. Л:c6x (B), 1. ... Лh7!; 1. Ле4! угр. 2. Л:c6x (B), 1. ... d5 (a) 2. Kd7x (A). Затем, с интервалом примерно год, на подобную идею были составлены известные двухходовки Д. Бакчи (1960), Ж. Савурнена (1962) и Э. Виссермана (1963), причем обе последние тему демонстрировали в форме близнецов. Далее над усложнениями этой довольно элементарной темы в шестидесяти годы активно работали украинские проблемисты В. Мельниченко, Ю. Гордиан, С. Шедей и другие. Последний написал и первую теоретическую статью по данной тематике («Шахматы», № 8, 1969).

В задаче № 2 представлено циклическое чередование угроз и матов в трех фазах: 1. Ca6? угр. 2. Фd3x (A), 1. ... Kpd5 (a) 2. Фf3x (B), 1. ... Ke4!; 1. Kd4? угр. 2. Фf3x (B), 1. ... Kpd5 (a) 2. Фf5x (B), 1. ... g1!; 1. Ke4! угр. 2. Фf5x (B), 1. ... Kpd5 (a) 2. Фd3x (A). Первый раз в двух вариантах идею представила двухходовка № 3, где она дополнена еще

темой Ханнеллуса: 1. e6? угр. (Кре5) 2. Cf6 (C:e3)x, 1. ... Кр:c5!; 1. Лd8? угр. (Кр:c5) 2. K:c6 (C:e3)x, 1. ... Кр:c5!; 1. Kcd5! угр. (Кр:c5, Кр:e5) 2. C:e3 (K:c6, Cf6)x. Есть еще ряд усложнений чередования угроз и матов, которые предлагалось объединить термином «украинская тема», так как они разработаны и теоретически обоснованы проблемистами Украины (помимо упомянутой см. еще заметку В. Мельниченко в № 15 еженедельника «64», 1978). Разновидности темы рассмотрены и в статье Ю. Сушкова «Ревверсивное чередование» («Шахматы», № 18, 1978).

Простую двухфазную форму идеи предложено называть темой ле Гранд по имени авторов двухходовки № 1 голландских проблемистов Хенка и Питале Гранд, братьев-близнецов. Их теме была посвящена обширная статья французского проблемиста Ива Шейлана (живущего в Барселоне) «Сарабанда парадоксов» в № 45 журнала «Die Schwalbe» (июнь 1977 г.). Там же был объявлен тематический конкурс № 162 в двух группах, интереснейшие задачи которого предлагаем вниманию наших читателей.

№ 1. Х. и П. ле ГРАНД
«Tijdschrift KNB»
1959



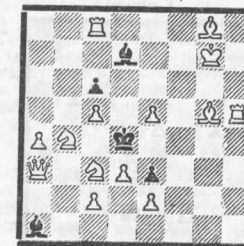
Мат в 2 хода

№ 2. С. ШЕДЕЙ
II приз
«В. С. М.», 1970



Мат в 2 хода

№ 3. С. ШЕДЕЙ
Всесоюз. командн.
соревнования, 1966



Мат в 2 хода

ЛАУРЕАТЫ КОНКУРСОВ

Тематический конкурс № 162 журнала «Die Schwalbe» (ФРГ) 1979

I группа — тема ле Гранд

№ 1650. Ж. БОЕ
I приз



Мат в 2 хода

№ 1651. Э. ГРОСС
II приз



Мат в 2 хода

№ 1652. И. БОРНЕР
III приз



Мат в 2 хода

№ 1653.
К. ГОЛЬДШМЕДИНГ
IV приз



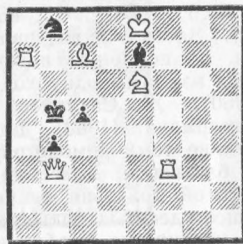
Мат в 2 хода

№ 1654. Ю. СУШКОВ
I-й почетн. отзыв



Мат в 2 хода

№ 1655. В. УДАРЦЕВ
6-й почетн. отзыв



Мат в 2 хода

№ 1656. В. ЛИДЕР
9-й почетн. отзыв



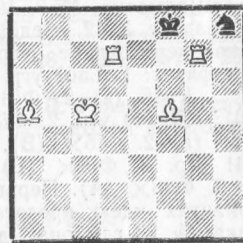
Мат в 2 хода

№ 1657. Б. ГЕДДА
I-й спец. отзыв



Мат в 2 хода

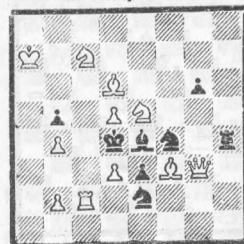
№ 1658. Я. УРСЕГОВ
2-й спец. отзыв



Мат в 2 хода

II группа — украинская тема

№ 1659. В. РУДЕНКО
и И. ДАВИДОВСКИЙ
I приз



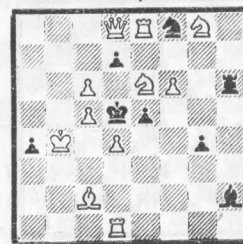
Мат в 2 хода

№ 1660.
К. ГОЛЬДШМЕДИНГ
II приз



Мат в 2 хода

№ 1661. А. ДОЛГАЧЕВ
III приз



Мат в 2 хода

Содержание

Ведущие отделов:	
ТЕОРИЯ ДЕБЮТОВ — гроссмейстер А. Гипслис,	
ПАРТИИ И ФРАГМЕНТЫ — мастер В. Кириллов,	
КЛУБ ИНТЕРЕСНЫХ ВСТРЕЧ, ШАХМАТНАЯ ШКОЛА — Н. Журавлев,	
НЕ ВИДЯ ПАРТНЕРА — Х. Габран,	
ЭТЮДЫ — В. Неидзе,	
ЗАДАЧИ — мастер А. Домбровскис.	
VII СПАРТАКИАДА НАРОДОВ СССР	
А. Гипслис. Где тонко — там и рвется	1
МЕЖДУНАРОДНЫЙ ТУРНИР В МОНРЕАЛЕ	
М. Таль. Монреальский дневник (окончание)	8
«Играющий президент» — о шахматах и о себе	
	16
ПАРТИИ И ФРАГМЕНТЫ	
Э. Гуфельд. Найти свою игру!	19
ФЕСТИВАЛИ «ЮРМАЛА-79»	
В. Бубнов. Шахматные сессии Юр- малы	23
23-й ЧЕМПИОНАТ ВС СССР СРЕДИ ЖЕНЩИН	
А. Трофимов. Всеармейский отбо- рочный	27
НЕ ВИДЯ ПАРТНЕРА	
П. Гризо. Чемпионат Украины	29
Б. Петров. Дебют белгородцев	30
ЗАДАЧИ	
Еще раз о чередовании угроз и матов	31
Лауреаты конкурсов	32
Проверьте себя!	IV

Ведущие
отделов:

ТЕОРИЯ ДЕБЮТОВ —
гроссмейстер А. Гипслис,
ПАРТИИ И ФРАГМЕНТЫ —
мастер В. Кириллов,
КЛУБ ИНТЕРЕСНЫХ
ВСТРЕЧ,
ШАХМАТНАЯ ШКОЛА —
Н. Журавлев,
НЕ ВИДЯ ПАРТНЕРА —
Х. Габран,
ЭТЮДЫ —
В. Неидзе,
ЗАДАЧИ —
мастер А. Домбровскис.

Адрес редакции:
Рига,
бульвар Падомью, 16.
Телефоны — 224727,
224148.

Почтовый адрес:
226098, Рига-центр,
абон. ящик 100.

Рукописи и фотоснимки
не возвращаются.

Сдано в набор 1.08.79.
Подп. к печ. 10.09.79.
ЯТ 12269

Бумага типографская
Формат бумаги 60x90/16
2+0,25 усл. печ. л.
3,58 учетно-изд. л.
Тираж 65 000

ОТПЕЧАТАНО:
в типографии «Лиезма»
Государственного комитета
Латвийской ССР по делам
издательства, полиграфии
и книжной торговли,
226000, г. Валмиера,
ул. А. Упиша, 7
Заказ № 34

РАСПРОСТРАНЯЕТ:
«Союзпечать» Латв. ССР
226010, Рига,
ул. Кирова, 41/43.

Индекс:
латышское издание — 77267,
русское издание — 77266,
Цена 20 коп.

УКАЗАТЕЛЬ ДЕБЮТОВ

P10/b — 26, 29, P32/a — 21, P39/c — 28,
P81/a — 6, 8, 19, P81/c — 30, P96/a — 25,
P99/b — 10.
E00/d — 29, 30, E02/b — 23, E09/a — 13,
E51/b — 26, E52/a — 30, E77/a — 12, E85/c —
11, E93/b — 4, E96/a — 12.
D32/a — 9, D47/c — 12, D65/d — 9, D66/b
— 11.